



กรมควบคุมโรค
Department of Disease Control

กองควบคุมโรคและภัยสุขภาพในภาวะฉุกเฉิน
กรมควบคุมโรค กระทรวงสาธารณสุข

แผนบริหาร ความต่อเนื่องภารกิจ Business Continuity Plan: **BCP** กรมควบคุมโรค พ.ศ. 2566





กรมควบคุมโรค
Department of Disease Control

กองควบคุมโรคและภัยสุขภาพในภาวะฉุกเฉิน
กรมควบคุมโรค กระทรวงสาธารณสุข

แผนบริหาร ความต่อเนื่องภารกิจ Business Continuity Plan: **BCP**

กรมควบคุมโรค พ.ศ. 2566



แผนบริหารความต่อเนื่องการกิจ Business Continuity Plan: BCP

คณะผู้จัดทำ

1. ผู้อำนวยการกองควบคุมโรคและภัยสุขภาพในภาวะฉุกเฉิน
2. กลุ่มแผนรับมือภาวะฉุกเฉินทางสาธารณสุข
3. กลุ่มงานยุทธศาสตร์และพัฒนางานองค์กร
4. กลุ่มบริหารทั่วไป
5. กลุ่มตระหนักรู้สถานการณ์
6. กลุ่มศูนย์ปฏิบัติการภาวะฉุกเฉินทางสาธารณสุข
7. กลุ่มคลังเวชภัณฑ์ ทรัพยากรและการส่งกำลังบำรุง
8. กลุ่มการจัดการข้อมูลภาวะฉุกเฉินทางสาธารณสุข

จัดพิมพ์โดย: กองควบคุมโรคและภัยสุขภาพในภาวะฉุกเฉิน
กรมควบคุมโรค กระทรวงสาธารณสุข

ออกแบบโดย: สำนักพิมพ์อักษรกราฟฟิคแอนด์ดีไซน์

เผยแพร่: กรกฎาคม 2566

ISBN (Ebook): 978-616-11-5125-6





กรมควบคุมโรค
Department of Disease Control

แผนบริหารความต่อเนื่องภารกิจ
(Business continuity Plan: BCP)

รหัส : BCP-EOC-04

แผ่นที่ :

ฉบับที่ : 4

แก้ไขครั้งที่ : 1

วันที่มีผลบังคับใช้ :

Owner	กองควบคุมโรคและภัยสุขภาพในภาวะฉุกเฉิน กรมควบคุมโรค
Version (ฉบับที่)	BCP-EOC-04
Date last reviewed	มกราคม 2566
ผู้จัดทำ	<ol style="list-style-type: none"> 1. ผู้อำนวยการกองควบคุมโรคและภัยสุขภาพในภาวะฉุกเฉิน 2. กลุ่มแผนรับมือภาวะฉุกเฉินทางสาธารณสุข 3. กลุ่มงานยุทธศาสตร์และพัฒนางานองค์กร 4. กลุ่มบริหารทั่วไป 5. กลุ่มตระหนักรู้สถานการณ์ 6. กลุ่มศูนย์ปฏิบัติการภาวะฉุกเฉินทางสาธารณสุข 7. กลุ่มคลังเวชภัณฑ์ทรัพยากรและการส่งกำลังบำรุง 8. กลุ่มการจัดการข้อมูลภาวะฉุกเฉินทางสาธารณสุข

ประวัติการปรับปรุงแก้ไข

เวอร์ชัน	วันที่	รายละเอียด	ผู้ทบทวน/ปรับแก้ไข
01	10 มกราคม 2566	<ul style="list-style-type: none"> - ปรับแก้ระดับภาวะฉุกเฉิน - ปรับแก้การระบุภัยคุกคามและอันตราย และการประเมินความเสี่ยง (Threat and Hazard Identification and Risk Assessment : THIRA) - ปรับแก้โครงสร้างภายในหน่วยงาน 	กลุ่มแผนรับมือภาวะฉุกเฉินทางสาธารณสุข

<p>ผู้ตรวจสอบ</p>  <p>.....</p> <p>(นางอรณิชา อินทร์กंग)</p> <p>หัวหน้ากลุ่มแผนรับมือภาวะฉุกเฉินทางสาธารณสุข</p> <p>..... 21 / มิถุนายน / 2566</p>	<p>ผู้อนุมัติ</p>  <p>.....</p> <p>(นายแพทย์รัฐพงษ์ บุรีวงษ์)</p> <p>รักษาราชการแทนผู้อำนวยการกองควบคุมโรคและภัย</p> <p>..... 21 / มิถุนายน / 2566</p>
---	---

แผนบริหารความต่อเนื่องภารกิจ (Business Continuity Plan : BCP) ประจำปี 2566 ของกองควบคุมโรคและภัยสุขภาพในภาวะฉุกเฉิน จัดทำขึ้นเพื่อให้หน่วยงานสามารถประคองกิจการองค์กรรองรับ และเรียกคืนการดำเนินงานให้สู่ภาวะปกติเร็วที่สุด เพื่อสร้างความมั่นใจและความเชื่อมั่นต่อองค์กรว่าการปฏิบัติงานสามารถดำเนินงานได้อย่างต่อเนื่อง ซึ่งแผนบริหารความต่อเนื่องภารกิจจะเป็นเครื่องมือสำคัญที่นำมาใช้เมื่อเกิดสถานการณ์ฉุกเฉินที่อาจทำให้การปฏิบัติงานปกติต้องหยุดชะงัก ซึ่งยังต้องคงภารกิจที่สำคัญให้สามารถดำเนินการได้อย่างต่อเนื่อง และบรรเทาความรุนแรงของผลกระทบที่อาจเกิดขึ้น โดยมีวัตถุประสงค์เพื่อเตรียมความพร้อมหน่วยงานในการรับมือกับสถานการณ์ และลดผลกระทบที่อาจเกิดขึ้นจากโรคและภัยสุขภาพ ให้หน่วยงานสามารถดำเนินงานได้อย่างต่อเนื่องเมื่อเกิดสถานการณ์ฉุกเฉินในการจัดการบุคลากร สถานที่ และทรัพยากร และเพื่อให้บุคลากรรับทราบบทบาทหน้าที่และใช้เป็นแนวทางการปฏิบัติให้เหมาะสมกับสถานการณ์และสามารถเผชิญต่อสถานการณ์ฉุกเฉินที่เกิดขึ้นได้อย่างทันท่วงที รวดเร็ว และมีประสิทธิภาพ ทั้งนี้ เพื่อให้สอดคล้องกับวัตถุประสงค์การกู้คืนของภารกิจต่างๆ ของส่วนราชการในช่วงที่เกิดวิกฤต โดยกองควบคุมโรคและภัยสุขภาพในภาวะฉุกเฉินจะมุ่งเน้นไปที่การกู้คืนกิจกรรมที่สำคัญต่อภารกิจหลัก สนับสนุนกระบวนการดำเนินงานที่สำคัญ และไม่กระทบต่อการดำเนินงานภาพรวมของกรมควบคุมโรค เพื่อให้องค์กรสามารถปฏิบัติภารกิจหลักที่สำคัญได้อย่างต่อเนื่อง จนเหตุการณ์กลับเข้าสู่ภาวะปกติ

กองควบคุมโรคและภัยสุขภาพในภาวะฉุกเฉิน
21 มิถุนายน 2566

สารบัญ

บทที่ 1	การบริหารความต่อเนื่องภารกิจขององค์กร	6
	1.1 บทนำ	6
	1.2 วัตถุประสงค์	6
	1.3 ขอบเขตการเรียกใช้แผนบริหารความต่อเนื่องภารกิจองค์กร	7
	1.4 Activation Criteria	8
บทที่ 2	การบริหารความต่อเนื่องภารกิจขององค์กร (Business Continuity Management)	9
	2.1 โครงสร้างและทีมงานแผนความต่อเนื่อง	9
	2.2 รายละเอียดการเรียกใช้แผน	10
	2.3 กระบวนการแจ้งเหตุฉุกเฉิน Call Tree	11
บทที่ 3	การวิเคราะห์ผลกระทบทางภารกิจ (Business Impact Analysis)	13
	3.1 การวิเคราะห์ผลกระทบทางภารกิจ (Business Impact Analysis) ประเมินความเสี่ยงภัยคุกคาม	13
บทที่ 4	จุดตัดสินใจเรียกใช้แผนความต่อเนื่องภารกิจขององค์กร (Trigger Point)	18
	4.1 เกณฑ์การเรียกใช้แผน/จุดตัดสินใจเรียกใช้แผน (Trigger point)	18
บทที่ 5	รายละเอียดการเรียกใช้แผน	19
	5.1 รายละเอียดการเรียกใช้แผน	19
	5.2 เกณฑ์การพิจารณาและแนวทางการปฏิบัติงานตามระดับความเสี่ยง กองควบคุมโรคและภัยสุขภาพในภาวะฉุกเฉิน	21
	5.3 แจ้งเหตุฉุกเฉิน Call Tree	22
	5.4 แนวทางการปฏิบัติสำหรับบุคลากร	23
บทที่ 6	ขั้นตอนการบริหารความต่อเนื่องทางภารกิจและกระบวนการกอบกู้	24
	6.1 กลยุทธ์/มาตรการการจัดการความเสี่ยง (Business Continuity Strategy)	24
	6.2 แผนในการฟื้นฟูการกลับสู่ภาวะปกติ กองควบคุมโรคและภัยสุขภาพในภาวะฉุกเฉิน	30
	6.3 แนวทางการปรับตัวชีวิต กรณีตัวชีวิตไม่สามารถดำเนินการตามเป้าหมายที่กำหนด	30
ภาคผนวก		31
	ภาคผนวก 1 ขั้นตอนปฏิบัติ : แผนบริหารความต่อเนื่อง	32
	ภาคผนวก 2 แบบฟอร์มบันทึกกิจกรรมและการตัดสินใจแผนการสื่อสารของหน่วยงาน	40
	ภาคผนวก 3 ตารางกำหนดการทดสอบแผนรองรับการดำเนินการกิจอย่างต่อเนื่อง	42
	ภาคผนวก 4 เอกสารอื่น ๆ ที่เกี่ยวข้อง	43

บทที่

1

การบริหารความต่อเนื่อง ภารกิจขององค์กร

1.1 บทนำ

กองควบคุมโรคและภัยสุขภาพในภาวะฉุกเฉิน ได้กำหนดยุทธศาสตร์การเตรียมความพร้อมและดำเนินการป้องกันควบคุมโรคและภัยสุขภาพในสถานการณ์ฉุกเฉิน มีกลไกการจัดการเตรียมความพร้อมและบูรณาการระบบตอบโต้ภาวะฉุกเฉินด้านโรคและภัยสุขภาพ ส่วนหนึ่งของกลไกคือ หน่วยงานต้องดำเนินการจัดทำแผนบริหารความต่อเนื่องภารกิจขององค์กร (Business continuity plan: BCP) เพื่อให้สามารถรองรับ และเรียกคืนการดำเนินงานให้สู่ภาวะปกติเร็วที่สุด เพื่อสร้างความมั่นใจว่าการปฏิบัติงานสามารถดำเนินงานได้อย่างต่อเนื่อง ซึ่งจะเป็นเครื่องมือสำคัญเมื่อเกิดสถานการณ์ฉุกเฉินที่อาจทำให้การปฏิบัติงานปกติต้องหยุดชะงัก ซึ่งยังต้องคงภารกิจที่สำคัญให้สามารถดำเนินการได้อย่างต่อเนื่องหรือในเวลาที่เหมาะสม และบรรเทาความรุนแรงของผลกระทบที่อาจเกิดขึ้น

แผนบริหารความต่อเนื่องภารกิจการนี้ จัดทำขึ้นเพื่อเตรียมความพร้อมกองควบคุมโรคและภัยสุขภาพในภาวะฉุกเฉิน ให้สามารถรับมือโรคและภัยสุขภาพในภาวะฉุกเฉิน และตอบสนองต่อสถานการณ์ที่วิกฤติ เพื่อลดปัญหาที่อาจเกิดขึ้นในการขับเคลื่อนการดำเนินงานตามภารกิจขององค์กร

1.2 วัตถุประสงค์

- 1) เพื่อเตรียมความพร้อมหน่วยงานในการรับมือกับสถานการณ์ และลดผลกระทบที่อาจเกิดขึ้นจากโรคและภัยสุขภาพ
- 2) เพื่อใช้เป็นแนวทางให้หน่วยงานสามารถดำเนินงานได้อย่างต่อเนื่องเมื่อเกิดสถานการณ์ฉุกเฉิน ในการจัดการบุคลากร สถานที่ และทรัพย์สิน
- 3) เพื่อให้บุคลากรรับทราบและใช้เป็นแนวทางการปฏิบัติให้เหมาะสมกับสถานการณ์และบทบาทหน้าที่ได้อย่างเหมาะสม

ทั้งนี้ เพื่อให้สอดคล้องกับวัตถุประสงค์การกู้คืนของภารกิจต่างๆ ของส่วนราชการในช่วงที่เกิดวิกฤติ โดยหน่วยงานจะมุ่งเน้นไปที่การกู้คืนกิจกรรมที่สำคัญต่อภารกิจหลัก และสนับสนุนกระบวนการงานที่สำคัญ เพื่อให้สามารถปฏิบัติภารกิจหลักที่สำคัญได้อย่างต่อเนื่อง จนเหตุการณ์กลับเข้าสู่ภาวะปกติ

1.3

ขอบเขตการใช้แผนบริหารความต่อเนื่องการกิจองค์กร

แผนบริหารความต่อเนื่องทางภารกิจองค์กร (BCP) ฉบับนี้ ใช้สำหรับเป็นแนวทางในการปฏิบัติ กรณีเกิดสภาวะวิกฤติ เหตุการณ์ฉุกเฉิน หรือเหตุการณ์ที่มีผลกระทบต่อกิจกรรมหลักของกองควบคุมโรคและภัยสุขภาพในภาวะฉุกเฉิน กรมควบคุมโรค ซึ่งสามารถเกิดขึ้นได้ใน 2 ลักษณะ คือ

- 1) บุคลากรกองควบคุมโรคและภัยสุขภาพในภาวะฉุกเฉิน ได้รับผลกระทบจากภัยคุกคาม หรือ
- 2) กรมควบคุมโรคตอบสนองต่อภัยคุกคามนั้นๆ โดยที่กองควบคุมโรคและภัยสุขภาพในภาวะฉุกเฉิน เป็นกลไกสำคัญในการดำเนินการ

โดยการระบุภัยคุกคามและอันตราย และการประเมินความเสี่ยง (Threat and Hazard Identification and Risk Assessment: THIRA) ปี 2566) พบว่าประเทศไทยมีความเสี่ยงในการเกิดภัยคุกคามในระดับประเทศ ได้แก่

โรค

1. Diseases X
2. Ebola
3. MERS
4. SARS
5. Anthrax

ภัย

1. สึนามิ
2. น้ำท่วม วัตภัย ดินโคลนถล่ม
3. PM 2.5

สำหรับความเสี่ยง/ภัยคุกคาม และผลกระทบที่มีโอกาสเกิด โดยอาศัยแนวทางการวิเคราะห์ผลกระทบต่อองค์กรในด้านต่าง ๆ ได้แก่ (1) ด้านภาพลักษณ์ชื่อเสียง (2) ด้านอาคาร/สถานที่ปฏิบัติงานหลัก (3) ด้านวัสดุอุปกรณ์/การจัดหา-จัดส่งวัสดุอุปกรณ์ที่สำคัญ (4) ด้านเทคโนโลยีสารสนเทศและข้อมูลที่สำคัญ (5) ด้านบุคลากรหลัก และ (6) ด้านลูกค้า/ผู้ให้บริการ/ผู้มีส่วนได้ส่วนเสีย และนำมาสรุปได้ ดังต่อไปนี้

ตารางที่ 1 ความเสี่ยงโรคและภัยสุขภาพที่ส่งผลกระทบ (ทำให้ภารกิจหลักของกองควบคุมโรคและภัยสุขภาพในภาวะฉุกเฉินต้องหยุดชะงัก)

ความเสี่ยงและภัยคุกคาม	ผลกระทบ (ด้าน)					
	ภาพลักษณ์ชื่อเสียง	อาคาร/สถานที่ปฏิบัติงานหลัก	วัสดุอุปกรณ์ที่สำคัญ	เทคโนโลยีสารสนเทศและข้อมูลที่สำคัญ	ด้านบุคลากรหลัก	ลูกค้า/ผู้ให้บริการ/ผู้มีส่วนได้-เสีย
1. น้ำท่วม	✓	✓	✓	✓	✓	✓
2. อัคคีภัย	✓	✓	✓	✓	✓	✓
3. การ Activate EOC ของกรมควบคุมโรคในแต่ละระดับ	✓				✓	✓
4. บุคลากรในหน่วยงานติดเชื้อจากโรคติดต่อ	✓				✓	

แผนบริหารความต่อเนื่องภารกิจองค์กร (BCP) กองควบคุมโรคและภัยสุขภาพในภาวะฉุกเฉิน ประกาศใช้ โดยผู้อำนวยการกองควบคุมโรคและภัยสุขภาพในภาวะฉุกเฉิน ซึ่งเป็นประธานบริหารความต่อเนื่องทางภารกิจของหน่วยงาน (Business continuity Management: BCM) ภายใต้สมมติฐาน ดังนี้

1. แผนบริหารความต่อเนื่องภารกิจองค์กร ต้องครอบคลุมถึงสถานการณ์ หรือเหตุการณ์จะทำให้เกิดความเสียหายต่อสถานที่ ระบบงาน อุปกรณ์ เครื่องมือเครื่องใช้ในการทำงาน และเอกสารข้อมูลที่สำคัญที่เป็นไปได้ ทั้งนี้เหตุการณ์ฉุกเฉินที่เกิดขึ้น มิได้ส่งผลกระทบต่อสถานที่ปฏิบัติงานสำรอง ระบบงาน อุปกรณ์ เครื่องมือที่ใช้ในการทำงาน และเอกสารข้อมูลที่สำคัญที่ได้มีการจัดเตรียมไว้

2. เมื่อเกิดเหตุการณ์ฉุกเฉิน จะได้รับการสนับสนุน วัสดุ อุปกรณ์ ที่ใช้ในการปฏิบัติงานหลัก จากหน่วยงานที่เกี่ยวข้องทรัพยากรที่จำเป็นสำหรับปฏิบัติงาน เช่น บุคลากร อุปกรณ์คอมพิวเตอร์ โทรศัพท์ โทรสาร เครื่องใช้ในสำนักงาน เอกสารสัญญาและกรรมธรรม์ประกันภัย เป็นต้น

3. บุคลากรในหน่วยงานเข้าใจขั้นตอนรายละเอียดการดำเนินงานเมื่อมีการหยุดชะงักของภารกิจงานที่สำคัญเพื่อให้สามารถกลับมาดำเนินการได้ตามระยะเวลาที่กำหนด

4. บุคลากรในหน่วยงาน สามารถติดต่อสื่อสารกับผู้เกี่ยวข้องทั้งภายในและภายนอกองค์กรเมื่อเกิดเหตุการณ์ฉุกเฉินขึ้น

5. การจัดตั้งศูนย์ปฏิบัติงานสำรอง (Alternate Sites) สามารถดำเนินการได้ตามความจำเป็น โดยศูนย์ปฏิบัติงานสำรองควรอยู่ห่างจากศูนย์ปฏิบัติงานหลักพอที่จะไม่ได้รับผลกระทบเดียวกัน และไม่ควรรใช้สาธารณูปโภคจากแหล่งเดียวกัน เพื่อป้องกันเหตุการณ์ที่มีผลกระทบในวงกว้าง โดยศูนย์ปฏิบัติงานสำรองต้องมีความพร้อมในการใช้งานได้ตลอดเวลาและสามารถรองรับเหตุการณ์ความเสียหายในระยะยาวได้

1.4 Activation Criteria

ฉากทัศน์: สถานการณ์ที่มีการแพร่ระบาดสู่ชุมชนในวงกว้าง

- เมื่อมีการประกาศแผนการตอบโต้ภาวะฉุกเฉิน ของกรมควบคุมโรค ตั้งแต่ระดับ response 1 ขึ้นไป
- พบบุคลากรในหน่วยงานเป็นผู้ป่วยยืนยัน อย่างน้อย 10 รายขึ้นไป
- บุคลากรไม่สามารถมาปฏิบัติที่หน่วยงานได้ (กรมควบคุมโรคประกาศ Work From Home/ประกาศลี้ภัยดาว์น/ประกาศระงับบริการขนส่งมวลชน และบุคลากรไปปฏิบัติงานตอบโต้ภาวะฉุกเฉินของกรมควบคุมโรค)

ฉากทัศน์: สถานการณ์ภัยพิบัติในพื้นที่ของหน่วยงาน

- เมื่อมีการประกาศแผนการตอบโต้ภาวะฉุกเฉิน ของกรมควบคุมโรค ตั้งแต่ระดับ response 1 ขึ้นไป
- สถานที่ปฏิบัติงานหลักไม่สามารถปฏิบัติงานได้ จำนวนผู้ได้รับผลกระทบ มากกว่า 1,000 ราย
- บุคลากรในหน่วยงานได้รับผลกระทบโดยตรงจากภัยพิบัติที่เกิดขึ้น อย่างน้อย 10 ราย

บทที่

2

การบริหารความต่อเนื่องภารกิจ ขององค์กร (Business Continuity Management)

2.1 โครงสร้างและทีมงานแผนความต่อเนื่อง

เพื่อให้แผนบริหารความต่อเนื่อง (BCP) สามารถนำไปปฏิบัติใช้อย่างมีประสิทธิภาพและเกิดประสิทธิผล กองควบคุมโรคและภัยสุขภาพในภาวะฉุกเฉินจึงได้แต่งตั้งคณะทำงานบริหารความต่อเนื่องภารกิจขององค์กร Business continuity Management: BCM) เพื่อให้สามารถปฏิบัติงานในภารกิจหลักหรืองานบริการที่สำคัญได้อย่างต่อเนื่อง และมีประสิทธิภาพ แม้เกิดสภาวะวิกฤติ โดยมีองค์ประกอบ และอำนาจหน้าที่ ดังนี้

องค์ประกอบ

- | | | |
|------|--|--------------------------|
| 1.1 | ผู้อำนวยการกองควบคุมโรคและภัยสุขภาพในภาวะฉุกเฉิน | ประธานคณะทำงาน |
| 1.2 | รองผู้อำนวยการกองควบคุมโรคและภัยสุขภาพในภาวะฉุกเฉิน | คณะทำงาน |
| 1.3 | รองผู้อำนวยการกองควบคุมโรคและภัยสุขภาพในภาวะฉุกเฉิน | คณะทำงาน |
| 1.4 | รองผู้อำนวยการกองควบคุมโรคและภัยสุขภาพในภาวะฉุกเฉิน | คณะทำงาน |
| 1.5 | หัวหน้ากลุ่มศูนย์ปฏิบัติการภาวะฉุกเฉินทางสาธารณสุข | คณะทำงาน |
| 1.6 | หัวหน้ากลุ่มตระหนักรู้สถานการณ์ | คณะทำงาน |
| 1.7 | หัวหน้ากลุ่มคลังเวชภัณฑ์ ทรัพยากรและการส่งกำลังบำรุง | คณะทำงาน |
| 1.8 | หัวหน้ากลุ่มการจัดการข้อมูลภาวะฉุกเฉินทางสาธารณสุข | คณะทำงาน |
| 1.9 | หัวหน้ากลุ่มบริหารงานทั่วไป | คณะทำงาน |
| 1.10 | ผู้แทนทีมศูนย์ปฏิบัติการภาวะฉุกเฉินทางสาธารณสุข | คณะทำงาน |
| 1.11 | ผู้แทนกลุ่มตระหนักรู้สถานการณ์ | คณะทำงาน |
| 1.12 | ผู้แทนกลุ่มคลังเวชภัณฑ์ ทรัพยากรและการส่งกำลังบำรุง | คณะทำงาน |
| 1.13 | ผู้แทนกลุ่มการจัดการข้อมูลภาวะฉุกเฉินทางสาธารณสุข | คณะทำงาน |
| 1.14 | ผู้แทนกลุ่มบริหารทั่วไป | คณะทำงาน |
| 1.15 | หัวหน้ากลุ่มยุทธศาสตร์และพัฒนางานองค์กร | คณะทำงาน
และเลขานุการ |
| 1.16 | หัวหน้ากลุ่มแผนรับมือภาวะฉุกเฉินทางสาธารณสุข | คณะทำงาน
และเลขานุการ |

1.17 ผู้แทนกลุ่มยุทธศาสตร์และพัฒนางานองค์กร

คณะทำงาน
และผู้ช่วยเลขานุการ

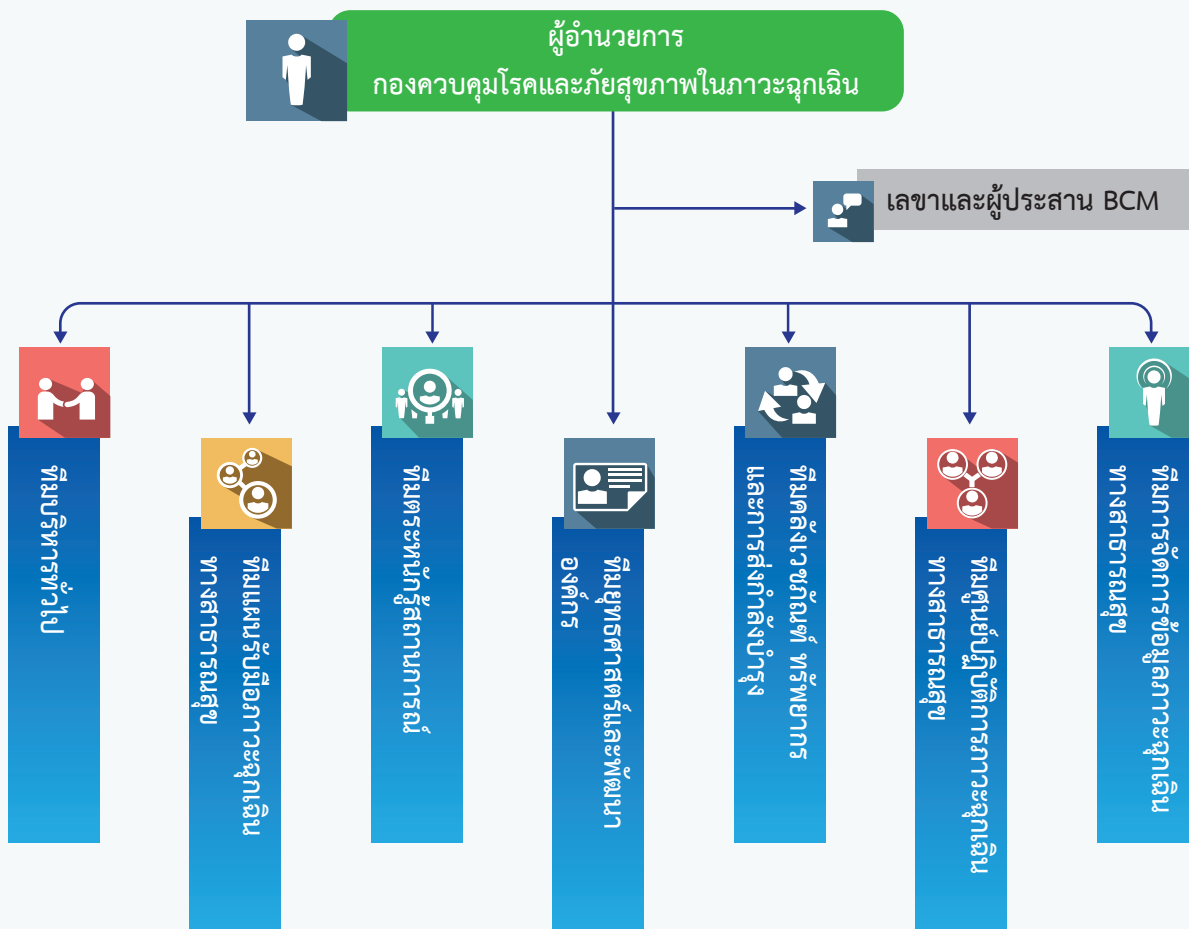
1.18 ผู้แทนกลุ่มแผนรับมือภาวะฉุกเฉินทางสาธารณสุข

คณะทำงาน
และผู้ช่วยเลขานุการ

1.19 ผู้แทนกลุ่มแผนรับมือภาวะฉุกเฉินทางสาธารณสุข

คณะทำงาน
และผู้ช่วยเลขานุการ

โครงสร้างคณะทำงานบริหารความต่อเนื่องภารกิจ กองควบคุมโรคและภัยสุขภาพในภาวะฉุกเฉิน



2.2 รายละเอียดการเรียกใช้แผน

เมื่อเกิดสภาวะวิกฤติ/เหตุการณ์ฉุกเฉิน/สถานการณ์ภัยพิบัติ จนส่งผลกระทบต่อภารกิจต่าง ๆ ขององค์กรจนก่อให้เกิดการหยุดชะงักในช่วงเวลาสำคัญต่าง ๆ ดังนั้นเพื่อให้กองควบคุมโรคและภัยสุขภาพในภาวะฉุกเฉิน สามารถปฏิบัติงานในสภาวะวิกฤติได้อย่างต่อเนื่อง เป็นระบบ และมีประสิทธิภาพ จึงได้กำหนดขั้นตอน/แนวทางปฏิบัติ โดยระบุถึงขั้นตอน/แนวทางที่ผู้เกี่ยวข้องจะต้องถือปฏิบัติตามห้วงเวลาของการเกิดเหตุการณ์ในแต่ละเหตุการณ์ ออกเป็น 3 ห้วงเวลา (รายละเอียดตามที่กล่าวมาในข้างต้น) ประกอบด้วย

1. เมื่อเริ่มมีสถานการณ์
2. เมื่อเหตุการณ์พัฒนาเข้าสู่สภาวะวิกฤติ ซึ่งจะเป็นผลทำให้การปฏิบัติงานต้องหยุดชะงักลง

3. เมื่อเหตุการณ์กลับเข้าสู่สภาวะปกติ

การเรียกใช้แผนความต่อเนื่องการกิจขององค์กร (Business continuity plan: BCP) เป็นหน้าที่และความรับผิดชอบของผู้บริหารกองควบคุมโรคและภัยสุขภาพในภาวะฉุกเฉิน โดนมียขั้นตอนการเรียกใช้แผน (Activation process) ดังนี้

1. กลุ่มงานทุกกลุ่มรายงานสถานะความพร้อมของเจ้าหน้าที่ และทรัพยากรที่คงไว้หลังจากการระดมเข้าสู่แผนเผชิญเหตุ
2. คณะกรรมการบริหาร หรือ เลือก core business ที่เหมาะสมกับช่วงเวลาการเกิดเหตุ
3. ประสานหน่วยงานภายนอกที่เกี่ยวข้องกับตัวชี้วัดและภารกิจที่จะได้รับการละเว้นเป็นการชั่วคราว
4. ประกาศเริ่มต้น Business continuity management: BCM กองควบคุมโรคและภัยสุขภาพในภาวะฉุกเฉินตามแผน call tree และแจ้งหน่วยงานที่เกี่ยวข้อง

โดยแผนบริหารความต่อเนื่องการกิจขององค์กร (Business continuity plan: BCP) ฉบับนี้ไม่รองรับการปฏิบัติงานในกรณีที่มีเหตุขัดข้องต่าง ๆ ที่เกิดขึ้นจากการดำเนินงานปกติและเหตุขัดข้องดังกล่าวไม่ส่งผลกระทบต่อการทำงานและการให้บริการของกองควบคุมโรคและภัยสุขภาพในภาวะฉุกเฉิน และยังสามารถจัดการหรือปรับปรุงแก้ไขได้ภายในระยะเวลาที่เหมาะสม โดยผู้บริหารกองควบคุมโรคและภัยสุขภาพในภาวะฉุกเฉิน หรือ หัวหน้ากลุ่มงาน/ทีมงานสามารถรับผิดชอบและดำเนินการได้ด้วยตนเอง

2.3 กระบวนการแจ้งเหตุฉุกเฉิน Call Tree

กระบวนการ Call Tree คือกระบวนการแจ้งเหตุฉุกเฉินให้กับสมาชิกในคณะทำงานบริหารความต่อเนื่องการกิจและทีมงานที่เกี่ยวข้องตามผังรายชื่อทางโทรศัพท์โดยมีวัตถุประสงค์เพื่อการบริหารจัดการขั้นตอนในการติดต่อบุคลากรภายหลังจากการประกาศเหตุการณ์ฉุกเฉินหรือภาวะวิกฤติของกองควบคุมโรคและภัยสุขภาพในภาวะฉุกเฉิน จุดเริ่มต้นของกระบวนการ Call Tree จะเริ่มจาก

- หัวหน้าคณะบริหารความต่อเนื่องการกิจแจ้งให้ผู้ประสานงาน โดยผู้ประสานงานจะแจ้งให้หัวหน้าทีมแต่ละทีมรับทราบเหตุการณ์ฉุกเฉินและการประกาศใช้แผนความต่อเนื่อง/หัวหน้าทีมคณะทำงานฯ แต่ละทีม แจ้งทีมงานฯ (บุคลากรหลัก) คนที่ 1 และ ทีมงานฯ (บุคลากรหลัก) คนที่ 1 แจ้งทีมงานฯ (บุคลากรหลัก) คนที่ 2 และ 3 ต่อเนื่องไปจนครบคนในทีม

- เมื่อทีมงานฯ (บุคลากรหลัก) คนสุดท้ายในทีม ได้รับแจ้งข้อมูลแล้วให้ติดต่อกลับไปยังหัวหน้าทีม ยืนยันการรับทราบข้อมูล

*** กรณีที่ไม่สามารถติดต่อบุคลากรหลักได้ ให้ติดต่อบุคลากรสำรอง ตามลำดับที่ที่กำหนดไว้ในรายชื่อของทีมงานความต่อเนื่องการกิจ โดยประสานตามรายชื่อและช่องทางติดต่อสื่อสารที่ได้กำหนดไว้ในกรณีที่ไม่สามารถติดต่อหัวหน้าทีมได้ให้ติดต่อไปยังบุคลากรสำรองโดยพิจารณา:

- ถ้าเหตุการณ์เกิดขึ้นในเวลาทำการให้ดำเนินการติดต่อบุคลากรหลักโดยติดต่อผ่านเบอร์โทรศัพท์ของกองควบคุมโรคและภัยสุขภาพในภาวะฉุกเฉิน 0 2590 3275/ 08 6569 4886 เป็นช่องทางแรกและหากไม่สามารถใช้ได้สามารถติดต่อผ่านมือถือได้

- ถ้าเหตุการณ์เกิดขึ้นนอกเวลาทำการหรือสถานที่ปฏิบัติงานหลักได้รับผลกระทบให้ดำเนินการติดต่อบุคลากรหลักโดยติดต่อผ่านเบอร์โทรศัพท์มือถือเป็นช่องทางแรก

- ถ้าสามารถติดต่อบุคลากรหลักได้ให้แจ้งข้อมูลแก่บุคลากรหลัก ทราบดังต่อไปนี้:
 - ❖ สรุปสถานการณ์ของเหตุการณ์ฉุกเฉินและการประกาศใช้แผนความต่อเนื่อง
 - ❖ เวลาและสถานที่สำหรับการนัดประชุมเร่งด่วน รวมถึงขั้นตอนการปฏิบัติงานต่อไป เช่น สถานที่รวมพลในกรณีที่มีการย้ายสถานที่ทำการ

ตารางที่ 2 แสดงรายชื่อบุคลากรหลักและบทบาทของทีมแผนความต่อเนื่อง (BCP Team)

รายชื่อบุคลากรหลัก		บทบาท	รายชื่อบุคลากรสำรอง	
ชื่อ	เบอร์มือถือ		ชื่อ	เบอร์มือถือ
นายแพทย์รัฐพงษ์ บุรีวงศ์	08 6569 4886	หัวหน้าบริหารความต่อเนื่อง/ ผู้บัญชาการสถานการณ์	1. นายเจษฎา ชนกิจเจริญกุล 2. นางสาวกันทิลา ทวีวิทยากร 3. นางอัญชลี สิทธิชัยรัตน์	1. 09 4195 4253 2. 09 9148 9496 3. 08 1356 1791
นางสุธิดา วรโชติธนนัน	08 5246 9652	ผู้ประสานงาน คณะบริหาร ความต่อเนื่องและ หัวหน้าทีมยุทธศาสตร์ และพัฒนางานองค์กร	1. นางสาวรุจิรา หมื่นทอง 2. นางสาวฐานิตา สมศรี	1. 08 1701 9053 2. 09 8545 9694
นางสาวประภาพร สมพงษ์	06 4495 3614	หัวหน้าทีมศูนย์ปฏิบัติการ ภาวะฉุกเฉินทางสาธารณสุข	1. นางสาวปรัชญา ประจง	06 5163 9669
นางสาววรางคณา จันทรสุษ	09 69144698	หัวหน้าทีมตระหนักรู้ สถานการณ์	1. นางสาวธนัชฐา สำเภาทอง	08 7617 6422
นางคัตคนางค์ ศรีพัฒนนะพิพัฒน์	08 9057 3288	หัวหน้าทีมคลังเวชภัณฑ์ ทรัพยากร และการส่งกำลัง บำรุง	1. นางสาวชไมพร คำดิน	09 2264 7136
นางอรณิชชา อินทร์กิง	06 3991 4428	หัวหน้าทีมแผนรับมือ ภาวะฉุกเฉินทางสาธารณสุข	1. นายนัทธพงศ์ อินทร์ครอง 2. นางสาววัชรภรณ์ คำไทย	1. 08 4727 7419 2. 09 1842 8943
นางสาวศิณิษญา กุลวาศ์	08 1165 3731	หัวหน้าทีมการจัดการข้อมูล ภาวะฉุกเฉินทางสาธารณสุข	1. นางสาวธนัชชา ไทยธนสาร	1. 09 0706 6550
นางสาวรัชนิวรรณ ศรีทชาคลัง	08 6368 1857	หัวหน้าทีมบริหารทั่วไป	1. นางสาววราภรณ์ ก้อนแก้ว	1. 09 5141 5898

****บุคลากรในทีมงานต้องสามารถติดต่อได้ตลอดเวลา**

ซึ่งแต่ละตำแหน่งมีหน้าที่ในการร่วมมือดูแลติดตามปฏิบัติงานและกู้คืนเหตุการณ์ฉุกเฉินในแต่ละส่วนงาน ให้สามารถบริหารความต่อเนื่องและกลับสู่ภาวะปกติโดยเร็วตามรายชื่อบุคลากรและบทบาทของทีมงานบริหารความต่อเนื่อง (BCP Team) ที่กำหนดให้เป็นบุคลากรหลัก ในกรณีที่บุคลากรหลักไม่สามารถปฏิบัติหน้าที่ได้ ให้บุคลากรสำรองรับผิดชอบบทบาทของบุคลากรหลักไปก่อนจนกว่าจะได้มีการมอบหมายและแต่งตั้งขึ้น โดยหัวหน้าคณะทำงานบริหารความต่อเนื่องทางภารกิจในการบริหารความต่อเนื่องและกอบกู้คืน

บทที่

3

การวิเคราะห์ผลกระทบทางภารกิจ (Business Impact Analysis)

3.1 การวิเคราะห์ผลกระทบทางภารกิจ (Business Impact Analysis) ประเมินความเสี่ยงภัยคุกคาม

กองควบคุมโรคและภัยสุขภาพในภาวะฉุกเฉิน ได้ประเมินความเสี่ยง ภัยคุกคาม และผลกระทบต่อกระบวนการงาน หรือวิเคราะห์ผลกระทบทางภารกิจ (Business Impact Analysis) โดยวิเคราะห์งานตามภารกิจของกองควบคุมโรคและภัยสุขภาพในภาวะฉุกเฉินเพื่อพิจารณาถึง “ระดับของผลกระทบ” และ “ระยะเวลาที่ยอมให้งานสะดุดหยุดชะงัก” พบว่ามีกระบวนการดำเนินงานภาพรวมในระดับกองฯ ที่จะได้รับผลกระทบจากสภาวะวิกฤติในระดับสูง และไม่สามารถยอมให้งานสะดุดหยุดชะงักได้เกิน 1 - 3 วัน จำนวน 15 กิจกรรม ดังนี้

ตารางที่ 3 ผลการวิเคราะห์กระบวนการงาน/กิจกรรม ตามภารกิจของกองควบคุมโรคและภัยสุขภาพในภาวะฉุกเฉิน

กระบวนการงาน/กิจกรรม	ผู้รับผิดชอบ/ผู้เกี่ยวข้อง	ระดับผลกระทบ L-M-H	ระยะเวลาที่ยอม ให้งานหยุดชะงัก MTPD	ระยะเวลาในการ ฟื้นสภาพ RTO
1. ทีมตระหนักรู้สถานการณ์				
1. ติดตาม เฝ้าระวัง วิเคราะห์ และประเมินสถานการณ์ของโรคและภัยสุขภาพ (Watch team)	ทีมตระหนักรู้สถานการณ์	สูง	2 ชม.	1 ชม.
2. จัดทำข้อเสนอเพื่อเปิดศูนย์ปฏิบัติการตอบโต้ภาวะฉุกเฉินทางสาธารณสุขให้ผู้บริหารพิจารณาตัดสินใจ 2.1 สนับสนุนกลุ่มภาคสนามในภาวะฉุกเฉินให้มีข้อมูลที่รวดเร็วและทันเหตุการณ์เพื่อใช้ในการตัดสินใจปฏิบัติการ	ทีมตระหนักรู้สถานการณ์	สูง	3 ชม.	2 ชม.
2. ทีมศูนย์ปฏิบัติการภาวะฉุกเฉินทางสาธารณสุข				
1. ประชุมสั่งการและติดตาม ประสาน เฝ้าระวัง ป้องกันควบคุมโรคและภัยสุขภาพ	ทีมศูนย์ปฏิบัติการภาวะฉุกเฉินทางสาธารณสุข	สูง	3 ชม.	2 ชม.
2. บริหารจัดการระบบโครงการ TUC	ทีมศูนย์ปฏิบัติการภาวะฉุกเฉินทางสาธารณสุข	สูง	3 ชม.	2 ชม.

ตารางที่ 3

ผลการวิเคราะห์กระบวนการ/กิจกรรม ตามภารกิจของกองควบคุมโรคและภัยสุขภาพในภาวะฉุกเฉิน (ต่อ)

กระบวนการ/กิจกรรม	ผู้รับผิดชอบ/ผู้เกี่ยวข้อง	ระดับผลกระทบ L-M-H	ระยะเวลาที่ยอม ให้งานหยุดชะงัก MTPD	ระยะเวลาในการ ฟื้นสภาพ RTO
3. ทบทวนรับมือภาวะฉุกเฉินทางสาธารณสุข				
1. แผนความต่อเนื่องภารกิจขององค์กร (Business Continuity Plan: BCP) กองควบคุมโรคและภัยสุขภาพในภาวะฉุกเฉิน/กรมควบคุมโรค	ทีมแผนรับมือภาวะฉุกเฉินทางสาธารณสุข	สูง	6 ชม.	3 ชม.
2. จัดเตรียมกิจกรรม After Action Review (AAR) ของศูนย์ปฏิบัติการภาวะฉุกเฉินทางสาธารณสุขกรณีโรค/ภัยนั้น ๆ	ทีมแผนรับมือภาวะฉุกเฉินทางสาธารณสุข	สูง	6 ชม.	3 ชม.
4. ทบทวนยุทธศาสตร์และพัฒนางานองค์กร				
1. การบริหารงบประมาณของงานตามแผนยุทธศาสตร์	ทีมยุทธศาสตร์และพัฒนางานองค์กร	ปานกลาง	1 วัน	6 ชม.
2. ประสานหน่วยงานภายนอก เรื่องการปรับลดงานในตัวชี้วัดที่จำเป็นต้องละเว้นเป็นการชั่วคราว	ทีมยุทธศาสตร์และพัฒนางานองค์กร	ปานกลาง	1 วัน	6 ชม.
3. จัดสรรงบประมาณเพื่อสนับสนุนงานในภาวะฉุกเฉิน	ทีมยุทธศาสตร์และพัฒนางานองค์กร	สูง	1 วัน	2 ชม.
5. ทบทวนคลังเวชภัณฑ์ ทรัพยากรและการส่งกำลังบำรุง				
1. พัฒนาระบบบริหารจัดการคลังเวชภัณฑ์ยา และเวชภัณฑ์ที่มีโซเซีย	ทีมคลังเวชภัณฑ์ ทรัพยากร และการส่งกำลังบำรุง	สูง	3 ชม.	1 ชม.
2. บริหารจัดการคลังเวชภัณฑ์	ทีมคลังเวชภัณฑ์ ทรัพยากร และการส่งกำลังบำรุง	สูง	2 วัน	1 วัน ร
6. ทบทวนการจัดการข้อมูลภาวะฉุกเฉินทางสาธารณสุข				
1. การบริหารจัดการและดูแลระบบเฝ้าระวังเหตุการณ์โรคและภัยสุขภาพ (โปรแกรมตรวจสอบข่าวการระบาด: Event-based Surveillance program) และเป็นศูนย์ข้อมูลกลางของการปฏิบัติ/ประสานข้อมูล	ทีมการจัดการข้อมูลภาวะฉุกเฉินทางสาธารณสุข	ปานกลาง	24 ชั่วโมง	24 ชั่วโมง
2. งาน DGHP-Infodemic	ทีมการจัดการข้อมูลภาวะฉุกเฉินทางสาธารณสุข	สูง	1 สัปดาห์	1 สัปดาห์
3. ดำเนินการพัฒนา DDCE Platform ให้เกิดความราบรื่น	ทีมการจัดการข้อมูลภาวะฉุกเฉินทางสาธารณสุข	ปานกลาง	48 ชั่วโมง	48 ชั่วโมง

ตารางที่ 3

ผลการวิเคราะห์กระบวนการ/กิจกรรม ตามภารกิจของกองควบคุมโรคและภัยสุขภาพในภาวะฉุกเฉิน (ต่อ)

กระบวนการ/กิจกรรม	ผู้รับผิดชอบ/ผู้เกี่ยวข้อง	ระดับผลกระทบ L-M-H	ระยะเวลาที่ยอมให้งานหยุดชะงัก MTPD	ระยะเวลาในการฟื้นสภาพ RTO
7. ทีมบริหารทั่วไป				
1. ดำเนินการเกี่ยวกับระบบงานสารบรรณ/งานการเจ้าหน้าที่/งานพัสดุและยานพาหนะ	ทีมบริหารทั่วไป	สูง	3 ชม.	2 ชม.
2. ดำเนินการเกี่ยวกับงานการเงินและบัญชี	ทีมบริหารทั่วไป	สูง	3 ชม.	2 ชม.

ตารางที่ 4

ภารกิจงานในการจัดการภาวะฉุกเฉินของกองควบคุมโรคและภัยสุขภาพในภาวะฉุกเฉิน

กระบวนการ/กิจกรรม	ผู้รับผิดชอบ/ผู้เกี่ยวข้อง
1. กลุ่มภารกิจตระหนักสถานการณ์	
1. ปฏิบัติงาน SAT ฉุกเฉินสำหรับโรคที่ไม่มี SMEs รับผิดชอบ	1. นางสาวนิษฐา สำเภาทอง 2. นางสาววรรณฯ สามารถ
2. กลุ่มภารกิจศูนย์ปฏิบัติการภาวะฉุกเฉินทางสาธารณสุข	
1. บริหารจัดการศูนย์ปฏิบัติการภาวะฉุกเฉิน จัดระบบการปฏิบัติการภาคสนาม/ให้การสนับสนุนการปฏิบัติงานของกลุ่มงานทั้งทางด้านการเดินทาง ด้านเครื่องมือ อุปกรณ์ต่าง ๆ	1. นางสาวประภาพร สมพงษ์ 2. นางสาวปรัชญา ประจง 3. นางสาวหทัยา โหมฮัก 4. นางสาวศุภิสรา แยกโคกสูง 5. นางสาวณัฐริกา โภชนา 6. นางสาวจิรวรรณ ใจบุรี 7. นางสาวศรัญญา ชัยรัตน์
3. กลุ่มภารกิจแผนรับมือภาวะฉุกเฉินทางสาธารณสุข	
1. กำหนดแผนยุทธศาสตร์/จัดทำแผนปฏิบัติการเพื่อการจัดการภาวะฉุกเฉินทางสาธารณสุข (operational plan หรือ all hazards plan การจัดการภาวะฉุกเฉินทางสาธารณสุข)	1. นางสาวสิริภัตสร ชื่นอารมย์
2. ปฏิบัติงานร่วมกับกลุ่มยุทธศาสตร์ (STAG) ของระบบบัญชาการเหตุการณ์เพื่อจัดทำ incidence action plan ในการปฏิบัติงานในภาวะฉุกเฉิน 2.1 ประสานกลุ่มงานผู้เชี่ยวชาญเพื่อให้คำแนะนำด้านวิชาการ และยุทธศาสตร์กับผู้บัญชาการเหตุการณ์ 2.2 กำกับติดตามกิจกรรมและการดำเนินการต่าง ๆ ตามแผนยุทธศาสตร์	1. นางสาวจรรยา อุปมัย 2. นางสาวสิริภัตสร ชื่นอารมย์ 3. นางสาวจินตนา พรหมลา 4. นางสาวเกตน์สิรี จิตอารี
4. กลุ่มภารกิจยุทธศาสตร์และพัฒนางาน	
1. งานบริหารจัดการแผนงานและงบประมาณหน่วยงาน	1. นางสุธิดา วรโชติชนัน 2. นางสาวรุจิรา หมื่นทอง
2. งานติดตามประเมินผลแผนปฏิบัติราชการ	1. นางสุธิดา วรโชติชนัน

ตารางที่ 4 ภารกิจงานในการจัดการภาวะฉุกเฉินของกองควบคุมโรคและภัยสุขภาพในภาวะฉุกเฉิน

กระบวนการ/กิจกรรม	ผู้รับผิดชอบ/ผู้เกี่ยวข้อง
5. กลุ่มภารกิจคลังเวชภัณฑ์ ทรัพยากรและการส่งกำลังบำรุง	
1. กลุ่มภารกิจ Logistics กรณีโรคและภัยสุขภาพ	1. นางคัตคนางค์ ศรีพัฒนนะพิพัฒน์ 2. นางสาววิยดา อิ่มใจ 3. นางสาวชไมพร ตำดิน 4. นางสาวธนรัตน์ ชิวเรื่องโรจน์ 5. นายอิศราภิววัฒน์ ประเสริฐสังข์ 6. นายปรีดา กล้าภากร 7. นายอรรถกฤต เอี่ยมสำลี
2. จัดทำข้อมูลคลัง เบิก-จ่าย ประมาณการใช้ทรัพยากร รายวัน/รายสัปดาห์/รายเดือน เพื่อรายงานผู้บริหารและบริหารจัดการคลังเวชภัณฑ์เพื่อสนับสนุนหน่วยงานในพื้นที่ สำหรับการปฏิบัติงานป้องกันควบคุมโรคได้อย่างมีประสิทธิภาพ เพียงพอและทันเวลา	1. นางคัตคนางค์ ศรีพัฒนนะพิพัฒน์ 2. นางสาววิยดา อิ่มใจ 3. นางสาวชไมพร ตำดิน 4. นางสาวธนรัตน์ ชิวเรื่องโรจน์ 5. นายอิศราภิววัฒน์ ประเสริฐสังข์ 6. นายปรีดา กล้าภากร 7. นายอรรถกฤต เอี่ยมสำลี
6. กลุ่มภารกิจจัดการข้อมูลภาวะฉุกเฉินทางสาธารณสุข	
1. กลุ่มภารกิจ Joint Information Center (JIC)	1. นางสาวศินีนาถ กุลวางศ์ 2. นางสาวสุชาวดี โดพงษ์ 3. นายสิริวัม แสงวรรณลอย
2. PHEOC platform	1. นางสาวศินีนาถ กุลวางศ์ 2. นายสิริวัม แสงวรรณลอย 3. นางสาวสุชาวดี โดพงษ์
7. กลุ่มภารกิจบริหารทั่วไป	
1. การเงิน	1. นางสาวเบญญา ประยูรสิทธิ
2. งานพัสดุ	2. นางสาวไพรินทร์ เจริญทรัพย์
3. งานเทคโนโลยีสารสนเทศ	3. นางสาวศตวรรษ อ่างแก้ว

ตารางที่ 5

เกณฑ์การประเมินผลกระทบต่อกระบวนการดำเนินงาน กองควบคุมโรคและภัยสุขภาพในภาวะฉุกเฉิน

ระดับผลกระทบ	หลักเกณฑ์ในการพิจารณาผลกระทบ
สูง/สูงมาก	<ul style="list-style-type: none"> เกิดความเสียหายต่อองค์กรเป็นจำนวนเงินในระดับสูง - สูงมาก ส่งผลให้ขีดความสามารถในการดำเนินงานหรือให้บริการลดลงมากกว่าร้อยละ 50 ของกิจกรรมโครงการ เกิดการสูญเสียชีวิตและ/หรือภัยคุกคามต่อสาธารณชน ส่งผลกระทบต่อชื่อเสียงและความมั่นใจต่อองค์กรในระดับประเทศและนานาชาติ
ปานกลาง	<ul style="list-style-type: none"> เกิดความเสียหายต่อองค์กรเป็นจำนวนเงินในระดับปานกลาง ส่งผลให้ขีดความสามารถในการดำเนินงานหรือให้บริการลดลงร้อยละ 25 - 50 ของกิจกรรมโครงการ มีการบาดเจ็บต่อผู้รับบริการ/กลุ่มคน/บุคคล ต้องมีการรักษาพยาบาล ส่งผลกระทบต่อชื่อเสียงและความมั่นใจต่อองค์กรในระดับปานกลาง/แก้ไขได้ง่าย
ต่ำ	<ul style="list-style-type: none"> เกิดความเสียหายต่อองค์กรเป็นจำนวนเงินในระดับต่ำ ส่งผลให้ขีดความสามารถในการดำเนินงานหรือให้บริการลดลงน้อยกว่าร้อยละ 10 - 25 ของกิจกรรมโครงการ บาดเจ็บเล็กน้อย/ไม่เกิดการสูญเสียชีวิตและ/หรือภัยคุกคามต่อสาธารณชน ไม่ส่งผลกระทบต่อชื่อเสียงและความมั่นใจต่อองค์กร
ไม่เป็นสาระสำคัญ	<ul style="list-style-type: none"> ส่งผลให้ขีดความสามารถในการดำเนินงานหรือให้บริการลดลงน้อยกว่าร้อยละ 10 ของกิจกรรมโครงการ

บทที่

4

จุดตัดสินใจเรียกใช้แผน ความต่อเนื่องภารกิจขององค์กร (Trigger Point)

4.1 เกณฑ์การเรียกใช้แผน/จุดตัดสินใจเรียกใช้แผน (Trigger point)

ระบุถึงเกณฑ์/แนวทางที่ผู้เกี่ยวข้องจะต้องถือปฏิบัติ กรณีเรียกใช้แผนความต่อเนื่องภารกิจขององค์กร/หน่วยงาน ตามช่วงเวลาของการเกิดเหตุการณ์ในแต่ละเหตุการณ์ โดยระดับของแผนความต่อเนื่องภารกิจขององค์กรควบคุมโรค และภัยสุขภาพในภาวะฉุกเฉิน แบ่งออกเป็น 2 ระดับ ประกอบด้วย

1. กรณีที่เกิดเหตุการณ์ตั้งแต่ระดับ ครรจ.1 (ความเสี่ยงปานกลาง) หมายถึง มีสถานการณ์ฉุกเฉินโรค/ภัย ในพื้นที่รับผิดชอบ ส่งผลกระทบต่อความเป็นอยู่ของประชาชนในบางพื้นที่ และมีความเสี่ยงที่จะกระทบต่อกองควบคุมโรค และภัยสุขภาพในภาวะฉุกเฉิน เช่น ไฟฟ้าดับ อัคคีภัย นอกอาคาร หรือเกิดเหตุการณ์ไม่สงบนอกอาคาร และส่งผลให้ขีดความสามารถของกองควบคุมโรคและภัยสุขภาพในภาวะฉุกเฉินลดลงไม่เกินร้อยละ 50

2. กรณีที่มีแนวโน้มหรือเกิดเหตุการณ์ ครรจ.2 (ความเสี่ยงสูง) หมายถึง มีสถานการณ์ฉุกเฉินโรค/ภัย ในพื้นที่ รับผิดชอบ ส่งผลกระทบต่อความเป็นอยู่ของประชาชนในวงกว้าง เกิดความสูญเสียชีวิตหรือมีภัยคุกคามต่อสาธารณชน และมีความเสี่ยงที่จะกระทบต่อชื่อเสียงและความมั่นใจต่อองค์กรในระดับประเทศและนานาชาติอย่างชัดเจน เช่น ไฟฟ้าดับ อัคคีภัย ในอาคาร หรือเกิดเหตุการณ์ไม่สงบในอาคาร และส่งผลให้ขีดความสามารถของกองควบคุมโรคและ ภัยสุขภาพในภาวะฉุกเฉินลดลงมากกว่าร้อยละ 50



บทที่

5

การวิเคราะห์ผลกระทบทางภารกิจ (Business Impact Analysis)

5.1 รายละเอียดการเรียกใช้แผน

เมื่อเกิดสภาวะวิกฤติ/เหตุการณ์ฉุกเฉิน/สถานการณ์ภัยพิบัติ จนส่งผลกระทบต่อภารกิจต่าง ๆ ขององค์กร จนก่อให้เกิดการหยุดชะงักในช่วงเวลาสำคัญต่าง ๆ ดังนั้นเพื่อให้กองควบคุมโรคและภัยสุขภาพในภาวะฉุกเฉิน สามารถปฏิบัติงานในสภาวะวิกฤติได้อย่างต่อเนื่อง เป็นระบบ และมีประสิทธิภาพ จึงได้กำหนดขั้นตอน/แนวทางปฏิบัติ โดยระบุถึงขั้นตอน/แนวทางที่ผู้เกี่ยวข้องจะต้องถือปฏิบัติตามห้วงเวลาของการเกิดเหตุการณ์ในแต่ละเหตุการณ์ ออกเป็น 3 ห้วงเวลา (รายละเอียดตามที่กล่าวมาในข้างต้น) ประกอบด้วย

1. เมื่อเริ่มมีสถานการณ์
2. เมื่อเหตุการณ์พัฒนาเข้าสู่สภาวะวิกฤติ ซึ่งจะเป็นผลทำให้การปฏิบัติงานต้องหยุดชะงักลง
3. เมื่อเหตุการณ์กลับเข้าสู่สภาวะปกติ

การเรียกใช้แผนความต่อเนื่องภารกิจขององค์กร (Business continuity plan: BCP) เป็นหน้าที่และความรับผิดชอบของผู้อำนวยการกองควบคุมโรคและภัยสุขภาพในภาวะฉุกเฉิน โดนมียขั้นตอนการเรียกใช้แผน (Activation process) ดังนี้

1. กลุ่มงานทุกกลุ่มรายงานสถานะความพร้อมของเจ้าหน้าที่ และทรัพยากรที่คงไว้หลังจากการระดมเข้าสู่แผนเผชิญเหตุ
2. คณะกรรมการบริหาร หรือ เลือก core business ที่เหมาะสมกับช่วงเวลาการเกิดเหตุ
3. ประสานหน่วยงานภายนอกที่เกี่ยวข้องกับตัวชี้วัดและภารกิจที่จะได้รับการละเว้นเป็นการชั่วคราว
4. ประกาศเริ่มต้น Business continuity management: BCM กองควบคุมโรคและภัยสุขภาพในภาวะฉุกเฉินตามแผน call tree และแจ้งหน่วยงานที่เกี่ยวข้อง

โดยแผนบริหารความต่อเนื่องภารกิจขององค์กร (Business continuity plan: BCP) ฉบับนี้ไม่รองรับการปฏิบัติงานในกรณีที่มีเหตุขัดข้องต่าง ๆ ที่เกิดขึ้นจากการดำเนินงานปกติและเหตุขัดข้องดังกล่าวไม่ส่งผลกระทบต่อการทำงานและการให้บริการของกองควบคุมโรคและภัยสุขภาพในภาวะฉุกเฉิน และยังสามารถจัดการหรือปรับปรุงแก้ไขได้ภายในระยะเวลาที่เหมาะสม โดยผู้บริหารกองควบคุมโรคและภัยสุขภาพในภาวะฉุกเฉิน หรือ หัวหน้ากลุ่มงาน/ทีมงานสามารถรับผิดชอบและดำเนินการได้ด้วยตนเอง

ตารางที่ 6 ระดับการเปิดใช้แผนบริหารความต่อเนื่อง



Awareness / Response

จำนวนบุคลากร	BCP = ครรณ.0	BCP = ครรณ.1	BCP = ครรณ.2
	กลุ่มศูนย์ปฏิบัติการฯ = 9 คน กลุ่มตระหนักรู้สถานการณ์ = 7 คน กลุ่มแผนรับมือภาวะฉุกเฉินฯ = 10 คน กลุ่มคลังเวชภัณฑ์ฯ = 7 คน กลุ่มยุทธศาสตร์และพัฒนาองค์กร = 6 คน กลุ่มการจัดการข้อมูลภาวะฉุกเฉิน = 6 คน ทางสาธารณสุข = 7 คน กลุ่มบริหารทั่วไป = 14 คน รวม 60 คน	กลุ่มศูนย์ปฏิบัติการฯ = 9 คน กลุ่มตระหนักรู้สถานการณ์ = 7 คน กลุ่มแผนรับมือภาวะฉุกเฉินฯ = 7 คน กลุ่มคลังเวชภัณฑ์ฯ = 10 คน กลุ่มยุทธศาสตร์และพัฒนาองค์กร = 6 คน กลุ่มการจัดการข้อมูลภาวะฉุกเฉิน = 6 คน ทางสาธารณสุข = 7 คน กลุ่มบริหารทั่วไป = 14 คน รวม 57 คน	กลุ่มศูนย์ปฏิบัติการฯ = 4 คน กลุ่มตระหนักรู้สถานการณ์ = 5 คน กลุ่มแผนรับมือภาวะฉุกเฉินฯ = 3 คน กลุ่มคลังเวชภัณฑ์ฯ = 4 คน กลุ่มยุทธศาสตร์และพัฒนาองค์กร = 6 คน กลุ่มการจัดการข้อมูลภาวะฉุกเฉินทางสาธารณสุข = 5 คน กลุ่มบริหารทั่วไป = 12 คน รวม 39 คน

กิจกรรมคณหือ	BCP = ครรณ.2
	1. ติดตาม ฝ้าระวัง วิเคราะห์ และประเมินสถานการณ์ของโรคและภัยสุขภาพ (Watch team) 2. จัดทำข้อเสนอเพื่อเปิดศูนย์ปฏิบัติการตอบโต้ภาวะฉุกเฉินทางสาธารณสุขให้ผู้บริหารพิจารณาตัดสินใจ 2.1 สนับสนุนกลุ่มภาคสนามในภาวะฉุกเฉิน ให้มีข้อมูลที่รวดเร็วและทันเหตุการณ์เพื่อใช้ในการตัดสินใจปฏิบัติการ 3. ประชุมสั่งการและติดตาม ประสาน ฝ้าระวัง ป้องกันควบคุมโรคและภัยสุขภาพ 4. บริหารจัดการระบบโทรสาร TUC 5. แผนความต่อเนื่องภารกิจขององค์กร (Business Continuity Plan: BCP) กองควบคุมโรคและภัยสุขภาพในภาวะฉุกเฉิน/กรมควบคุมโรค 6. จัดเตรียมกิจกรรม After Action Review (AAR) ของศูนย์ปฏิบัติการภาวะฉุกเฉินทางสาธารณสุขกรณีโรค/ภัยอื่นๆ 7. การบริหารงบประมาณของงานตามแผนยุทธศาสตร์ 8. ประสานหน่วยงานภายนอกเรื่องกรรับลดงานในตัวชี้วัดที่จำเป็นต่อการขับเคลื่อนเพื่อสนับสนุนงานในการฉุกเฉิน 9. พัฒนาระบบบริหารจัดการคลังเวชภัณฑ์ฯ และเวชภัณฑ์ที่มีใช้เข้า 10. บริหารจัดการคลังเวชภัณฑ์ 11. การบริหารจัดการและดูแลระบบฝ้าระวังเหตุการณ์โรคและภัยสุขภาพ (โปรแกรมตรวจสอบข่าวการระบาด : Event-based Surveillance program) และเป็นศูนย์ข้อมูลกลางของการปฏิบัติ/ประสานข้อมูล 12. งาน DGHP-Infodemic 13. ดำเนินการ DDCE Platform ให้เกิดความราบรื่น 14. ดำเนินการเชื่อมกับระบบงานสารบรรณ/ 15. ดำเนินการเชื่อมกับงานการเงินและบัญชี

5.2

เกณฑ์การพิจารณาและแนวทางการปฏิบัติงานตามระดับความเสี่ยง กองควบคุมโรค และภัยสุขภาพในภาวะฉุกเฉิน

จากสถานการณ์โรคและภัยสุขภาพ ที่อาจส่งผลกระทบต่อการทำงานของกองควบคุมโรคและภัยสุขภาพ ในภาวะฉุกเฉิน จึงมีการวิเคราะห์ภารกิจงานและแนวทางการปฏิบัติงานตามระดับความเสี่ยง โดยพิจารณาจาก จำนวนบุคลากรภายในกลุ่มที่ไม่สามารถปฏิบัติงานได้ อันเนื่องมาจากเป็นผู้ป่วยยืนยันติดเชื้อ, ผู้สัมผัสเสี่ยงสูง หรือไป เข้าร่วมปฏิบัติงานตอบโต้ภาวะฉุกเฉินของกรมควบคุมโรค โดยแบ่งแผนตามระดับความเสี่ยงออกเป็น 3 ระดับ ได้แก่

1. ครรณ.0 ความเสี่ยงต่ำ (สีเขียว), เท่ากับแผน Response Mode ตั้งแต่ภาวะปกติ (Watch Mode) ถึง ภาวะแจ้งเตือน (Alert Mode) ของกรมควบคุมโรค
2. ครรณ.1 ความเสี่ยงปานกลาง (สีเหลือง) เท่ากับ Response Mode ในภาวะฉุกเฉินระดับ 1 ของกรมควบคุมโรค
3. ครรณ.2 ความเสี่ยงสูง (สีแดง) เท่ากับ Response Mode ในภาวะฉุกเฉินระดับ 2 และระดับ 3 ของกรมควบคุมโรค โดยวิเคราะห์งานที่สำคัญจำเป็นของแต่ละกลุ่มและแนวทางการปฏิบัติงานของกลุ่ม เมื่ออยู่ในความเสี่ยงระดับต่าง ๆ เพื่อที่จะปฏิบัติงานได้อย่างต่อเนื่อง ดังนี้

ตารางที่ 7 จำนวนบุคลากรที่ไม่สามารถปฏิบัติงานได้ เพื่อให้แต่ละกลุ่มดำเนินการตามแผนความเสี่ยงระดับต่าง ๆ

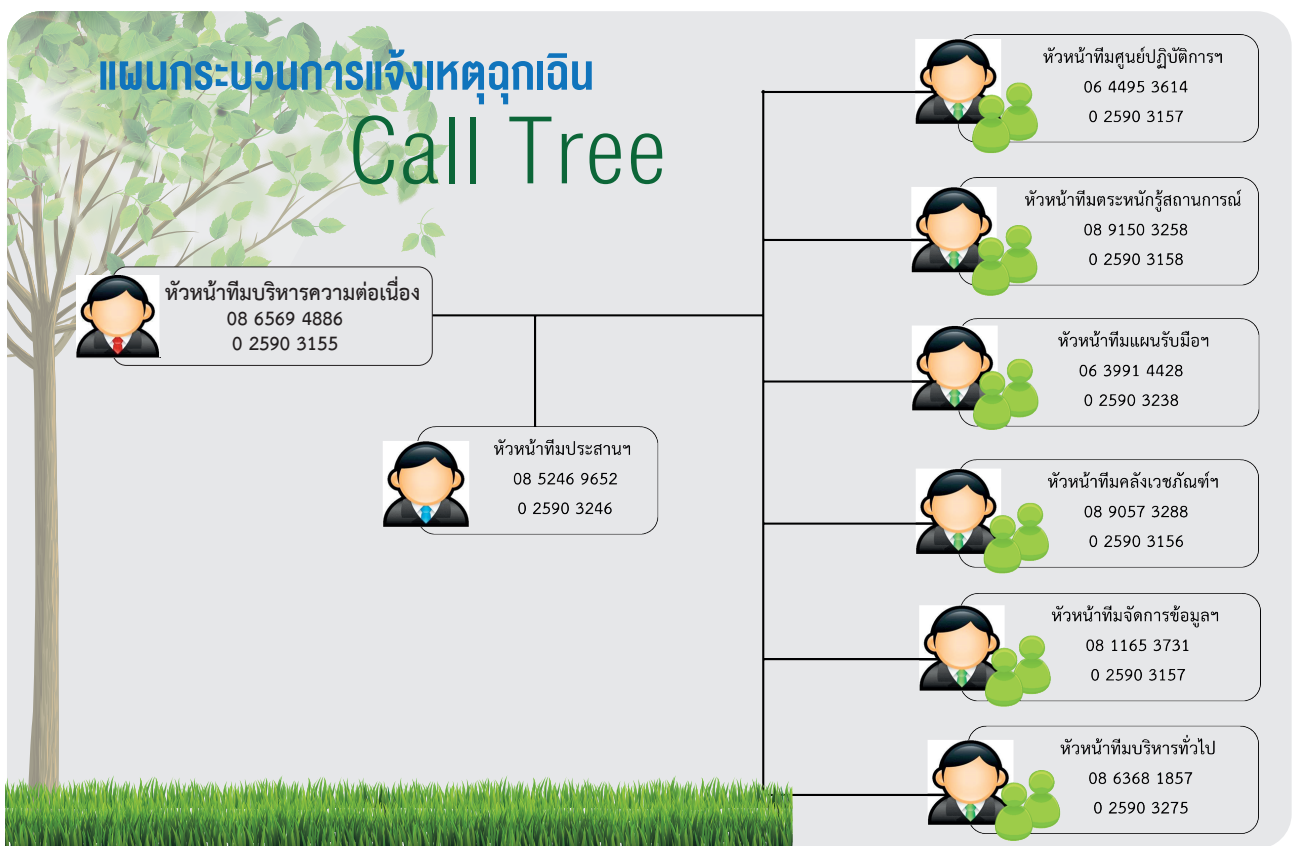
กลุ่มงาน	จำนวนบุคลากรที่ไม่สามารถปฏิบัติงานได้ในความเสี่ยงแต่ละระดับ	ระดับสีเขียว (คน)	ระดับสีเหลือง (คน)	ระดับสีแดง (คน)
1. กลุ่มศูนย์ปฏิบัติการฯ		0	1	5
2. กลุ่มตระหนักรู้สถานการณ์		0	0	2
3. กลุ่มแผนรับมือภาวะฉุกเฉินฯ		0	3	7
4. กลุ่มคลังเวชภัณฑ์ฯ		0	0	3
5. กลุ่มยุทธศาสตร์และพัฒนางานองค์กร		0	0	0
6. กลุ่มการจัดการข้อมูลภาวะฉุกเฉินทางสาธารณสุข		0	0	2
7. กลุ่มบริหารทั่วไป		0	0	2
รวม		0	4	21

จากตารางแสดงจำนวนบุคลากรที่ไม่สามารถปฏิบัติงานได้ ในความเสี่ยงแต่ละระดับ สรุปได้ว่าความเสี่ยงระดับสีเขียวไม่มีบุคลากรที่ไม่สามารถปฏิบัติงานของหน่วยงานได้ โดยเป็นบุคลากรจากกลุ่มแผนรับมือภาวะฉุกเฉิน, ระดับสีเหลืองมีบุคลากรจำนวน 3 คน ที่ไม่สามารถปฏิบัติงานของหน่วยงานได้ เนื่องจากเข้าร่วมปฏิบัติการจัดการ ศูนย์ปฏิบัติการภาวะฉุกเฉินโรค/ภัย กรมควบคุมโรค, ระดับสีแดง มีบุคลากรจำนวน 21 คน ที่ไม่สามารถปฏิบัติงานของหน่วยงานได้ เนื่องจากเข้าร่วมปฏิบัติการกิจในศูนย์ปฏิบัติการภาวะฉุกเฉินโรค/ภัย กรมควบคุมโรคที่เกิดขึ้น

5.3

แจ้งเหตุฉุกเฉิน Call Tree

- หัวหน้าคณะกรรมการความต่อเนื่องภารกิจแจ้งให้ผู้ประสานงาน โดยผู้ประสานงานจะแจ้งให้หัวหน้าทีมแต่ละทีมรับทราบเหตุการณ์ฉุกเฉินและการประกาศใช้แผนความต่อเนื่อง/หัวหน้าทีมคณะทำงานฯ แต่ละทีม แจ้งทีมงานฯ (บุคลากรหลัก) คนที่ 1 และ ทีมงานฯ (บุคลากรหลัก) คนที่ 1 แจ้งทีมงานฯ (บุคลากรหลัก) คนที่ 2 และ 3 ต่อเนื่องไปจนครบคนในทีม
- เมื่อทีมงานฯ คนสุดท้ายในทีม ได้รับแจ้งข้อมูลแล้วให้ติดต่อกลับไปยังหัวหน้าทีม ยืนยันการรับทราบข้อมูล
***กรณีที่ไม่สามารถติดต่อบุคลากรหลักได้ ให้ติดต่อบุคลากรสำรอง ตามลำดับที่กำหนดไว้ในรายชื่อ กรณีที่ไม่สามารถติดต่อหัวหน้าทีมได้ให้ติดต่อไปยังบุคลากรสำรองโดยพิจารณา:
 - ถ้าเหตุการณ์เกิดขึ้นในเวลาทำการให้ดำเนินการติดต่อบุคลากรหลักโดยติดต่อผ่านเบอร์โทรศัพท์ของกองควบคุมโรคและภัยสุขภาพในภาวะฉุกเฉิน หมายเลข 0 2590 3275 เป็นช่องทางแรกและหากไม่สามารถใช้ได้สามารถติดต่อผ่านโทรศัพท์มือถือผู้อำนวยการกองควบคุมโรคและภัยสุขภาพในภาวะฉุกเฉิน
 - ถ้าเหตุการณ์เกิดขึ้นนอกเวลาทำการหรือสถานที่ปฏิบัติงานหลักได้รับผลกระทบให้ดำเนินการติดต่อบุคลากรหลักโดยติดต่อผ่านเบอร์โทรศัพท์มือถือเป็นช่องทางแรก
 - ถ้าสามารถติดต่อบุคลากรหลักได้ให้แจ้งข้อมูลแก่บุคลากรหลัก ทราบดังต่อไปนี้:
 - ❖ สรุปสถานการณ์ของเหตุการณ์ฉุกเฉินและการประกาศใช้แผนความต่อเนื่อง
 - ❖ เวลาและสถานที่สำหรับการนัดประชุมเร่งด่วน รวมถึงขั้นตอนการปฏิบัติงานต่อไป เช่น สถานที่รวมพลในกรณีที่มีการย้ายสถานที่ทำการ



กรณีพบผู้ป่วยจากโรคติดเชื้อเป็นกลุ่มก้อน

1. ตรวจสอบประวัติการสัมผัสของตนเอง เพื่อระบุระดับความเสี่ยง เทียบกับ index case (ทั้งในที่ทำงานและที่บ้าน)
2. เจ้าหน้าที่ที่ยังมาปฏิบัติงาน ให้ยกระดับมาตรการป้องกันการระบาดอย่างเคร่งครัด
 - รับประทานอาหารแบบแยกกัน ห่างกัน และเหลื่อมเวลากัน
 - ทำความสะอาดพื้นที่ส่วนตัว และพื้นที่ส่วนรวมที่ตนเองใช้เป็นประจำทุกวัน เช่น ห้องประชุม ห้องรับประทานอาหาร และอื่น ๆ
 - สวมใส่ surgical mask ตลอดเวลา
3. เจ้าหน้าที่ ที่เป็นผู้ป่วยยืนยัน ให้ปฏิบัติดังต่อไปนี้
 - 3.1 ไม่มีอาการหรืออาการเล็กน้อย รักษาตามอาการ เช่น ยาลดไข้ ยาแก้ไอ ดื่มน้ำมากๆ ป้องกัน ตนเอง กักตัวที่บ้าน 5 วัน หรือตามแนวทางมาตรการของโรคนั้น ๆ
 - 3.2 ถ้าประเมินแล้วมีความเสี่ยงต่อ ภาวะรุนแรง ไปสถานพยาบาลตามสิทธิใกล้บ้าน แนะนำให้โทรนัดหมาย ก่อนเข้ารับบริการ หรือดำเนินการตามมาตรการของโรคนั้น ๆ
4. กำหนดให้ นพ.รัฐพงษ์ บุรีวงษ์, นพ.เจษฎา ชนกิจเจริญกุล, พญ.กันทิลา ทวีวิทยการ เป็นที่ปรึกษาทางด้านคลินิก ให้การช่วยเหลือบุคลากรในกองควบคุมโรคและภัยสุขภาพในภาวะฉุกเฉิน ทุกท่าน

กรณีบุคลากรได้รับผลกระทบจากภัยพิบัติ

1. ตรวจสอบความเสียหายทางร่างกายและทรัพย์สิน เพื่อระบุระดับความเสี่ยง
2. แจ้งหัวหน้ากลุ่มบริหารทั่วไป เพื่อรวบรวมข้อมูลให้ผู้บริหารรับทราบ
3. หากไม่สามารถมาปฏิบัติงานได้ ให้บุคลากรปฏิบัติงานที่บ้าน
4. ถ้าประเมินแล้วมีความเสี่ยงต่อภัยพิบัติรุนแรง ให้แจ้งหน่วยงานเพื่อช่วยเหลือ หรือทำการอพยพ

บทที่

6

ขั้นตอนการบริหาร ความต่อเนื่องทางภารกิจ และกระบวนการกอบกู้

6.1 กลยุทธ์/มาตรการการจัดการความเสี่ยง (Business Continuity Strategy)

กลยุทธ์แผนความต่อเนื่องทางภารกิจขององค์กร เป็นแนวทางในการจัดหาและบริหารจัดการทรัพยากรให้มีความพร้อมเมื่อเกิดการสถานการณ์ฉุกเฉิน หรือภาวะวิกฤติ จากการวิเคราะห์ พบว่าทรัพยากรที่ได้รับผลกระทบ คือ ด้านชื่อเสียง ด้านบุคลากร ด้านวัสดุอุปกรณ์ที่สำคัญ/การจัดหาจัดส่งวัสดุอุปกรณ์ที่สำคัญ และคู่ค้าผู้ให้บริการ ผู้มีส่วนได้ส่วนเสีย ด้านอาคาร/สถานที่ปฏิบัติงานหลัก ด้านเทคโนโลยีสารสนเทศและข้อมูล ซึ่งการพิจารณาทรัพยากรใน 6 ด้าน ดังตารางต่อไปนี้

ตารางที่ 8 กลยุทธ์แผนประคองกิจการ (Business Continuity Strategy)

ทรัพยากร	ผลกระทบ	กลยุทธ์ความต่อเนื่อง	ผู้รับผิดชอบ
ด้านชื่อเสียง/ ภาพลักษณ์	<ul style="list-style-type: none">ประชาชนขาดความเชื่อมั่นในการป้องกันควบคุมโรคของกองควบคุมโรคและภัยสุขภาพในภาวะฉุกเฉิน	<ul style="list-style-type: none">จัดทำแผนสื่อสารความเสี่ยง/ประชาสัมพันธ์สถานการณ์โรคและภัยสุขภาพ ข้อมูลที่สำคัญที่เป็นปัจจุบันให้ประชาชนได้ติดตามกำหนดบุคลากรในการให้ข้อมูลประชาสัมพันธ์ประชาชน ให้สามารถรับบริการจากกองควบคุมโรคและภัยสุขภาพในภาวะฉุกเฉินได้	กลุ่มแผนรับมือภาวะฉุกเฉินทางสาธารณสุข
ด้านบุคลากรหลัก	<ul style="list-style-type: none">บุคลากรป่วยและหยุดงานประสิทธิภาพการปฏิบัติงานลดลงหรือหยุดชะงัก (ส่งผลกระทบต่อภารกิจงาน)บุคลากรไม่เพียงพอในการออกปฏิบัติงานร่วมกับหน่วยงานเครือข่ายเพื่อตอบโต้สถานการณ์บุคลากรตื่นตระหนก	<ul style="list-style-type: none">กำหนดให้ใช้บุคลากรสำรอง ทดแทนภายในฝ่ายงานหรือกลุ่มงานเดียวกันให้ใช้บุคลากรนอกฝ่ายงานหรือกลุ่มงานอื่นทดแทนในกรณีที่บุคลากรไม่เพียงพอหรือขาดแคลนจัดทำแผนปฏิบัติงาน ให้บุคลากรที่ไม่จำเป็นต้องมาปฏิบัติงานที่กอง สามารถปฏิบัติงานที่บ้านได้จัดเตรียมอุปกรณ์เครื่องมือสื่อสารสำหรับเจ้าหน้าที่ให้สามารถปฏิบัติงานที่บ้านได้เมื่อเกิดการระบาด	กลุ่มบริหารทั่วไป

ตารางที่ 8

กลยุทธ์แผนประคองกิจการ (Business Continuity Strategy) (ต่อ)

ทรัพยากร	ผลกระทบ	กลยุทธ์ความต่อเนื่อง	ผู้รับผิดชอบ
<p>ด้านวัสดุอุปกรณ์ที่สำคัญ/การจัดการจัดส่งวัสดุอุปกรณ์ที่สำคัญ</p>	<ul style="list-style-type: none"> • ไม่สามารถจัดหาอุปกรณ์ป้องกันร่างกาย และเวชภัณฑ์ส่งให้หน่วยงานเครือข่ายได้ • อุปกรณ์ป้องกันร่างกายและเวชภัณฑ์ไม่เพียงพอ 	<ul style="list-style-type: none"> • ดำเนินการสำรองตามแผนที่ได้กำหนดไว้ และปรับเปลี่ยนตามความเหมาะสม (แนวทางการบริหารเวชภัณฑ์ และวัสดุอุปกรณ์ป้องกันร่างกาย) • ติดต่อขอรับการสนับสนุนจากองค์กรอื่น เช่น โรงพยาบาลเอกชน บริษัทเอกชน ที่มีการสำรองไว้ หรือขอรับการสนับสนุนจากองค์กรต่างประเทศ • ดำเนินจัดซื้อเครื่องมือและอุปกรณ์ผ่านกระบวนการจัดซื้อจัดจ้างพิเศษ 	<ul style="list-style-type: none"> • กลุ่มคลังเวชภัณฑ์ฯ • กลุ่มบริหารทั่วไป
	<ul style="list-style-type: none"> • เครื่องมือและอุปกรณ์สำนักงานสำรอง • วัสดุอุปกรณ์ที่จำเป็นอื่น 	<ul style="list-style-type: none"> • จัดเตรียมเครื่องมือและอุปกรณ์สำรองสำหรับบุคลากรในหน่วยงาน เช่น เครื่องคอมพิวเตอร์แบบพกพา เครื่องพิมพ์ อุปกรณ์ด้าน IT อื่น เพื่อรองรับการใช้งานกรณีเกิดสภาวะวิกฤติ • ในกรณีสามารถเข้าพื้นที่ของกองควบคุมโรคและภัยสุขภาพในภาวะฉุกเฉินได้ให้ตัวแทนเข้าไปนำคอมพิวเตอร์แบบพกพา (Notebook) ซึ่งมีปริมาณ 6 - 8 เครื่องแจกจ่ายให้กับเจ้าหน้าที่หลักที่มีเหตุจำเป็นต้องใช้งานโดยพิจารณาตามลำดับความสำคัญของงาน ไม่รวมผู้อำนวยการ/ รองผู้อำนวยการ • ในกรณีไม่สามารถเข้าพื้นที่ของกองควบคุมโรคและภัยสุขภาพในภาวะฉุกเฉินได้กำหนดให้ใช้คอมพิวเตอร์ส่วนตัวของเจ้าหน้าที่กองควบคุมโรคและภัยสุขภาพในภาวะฉุกเฉินได้เป็นการชั่วคราวก่อน • จัดเตรียมเครื่องถ่ายเอกสาร โทรศัพท์พื้นฐาน โทรสาร กระดาษ เครื่องเขียน รถยนต์ เพื่อรองรับการใช้งานกรณีเกิดสภาวะวิกฤติ 	<ul style="list-style-type: none"> • กลุ่มคลังเวชภัณฑ์ฯ • กลุ่มบริหารทั่วไป
	<ul style="list-style-type: none"> • ยานพาหนะ 	<ul style="list-style-type: none"> • ในกรณียานพาหนะของกองควบคุมโรคและภัยสุขภาพในภาวะฉุกเฉินจอดอยู่ที่บริเวณที่ทำการ ได้รับความเสียหายบางส่วนให้เจ้าหน้าที่ของกองควบคุมโรคและภัยสุขภาพในภาวะฉุกเฉินใช้งานในส่วนที่ยังใช้งานได้ • ในกรณียานพาหนะของกองควบคุมโรคและภัยสุขภาพในภาวะฉุกเฉินได้รับความเสียหายทั้งหมด 2 คันจอดอยู่ที่บริเวณที่ทำการ 	<ul style="list-style-type: none"> • กลุ่มคลังเวชภัณฑ์ฯ • กลุ่มบริหารทั่วไป

ตารางที่ 8

กลยุทธ์แผนประคองกิจการ (Business Continuity Strategy) (ต่อ)

ทรัพยากร	ผลกระทบ	กลยุทธ์ความต่อเนื่อง	ผู้รับผิดชอบ
		<p>ให้ผู้ประสานงานความต่อเนื่องประสานกับเจ้าหน้าที่ที่เกี่ยวข้องฝ่ายยานพาหนะเพื่อขอทำการเช่ารถเพิ่มเติม หรือในกรณีเร่งด่วนเจ้าหน้าที่สามารถโดยสารรถแท็กซี่แล้วนำค่าใช้จ่ายมาเบิกย้อนหลังได้ โดยจะต้องแจ้งให้ผู้ประสานงานความต่อเนื่องทราบด้วย</p>	
<p>ลูกค้าผู้ให้บริการ ผู้มีส่วนได้ส่วนเสีย</p>	<ul style="list-style-type: none"> • ลูกค้า / ผู้ให้บริการ/ผู้มีส่วนได้ส่วนเสีย ไม่สามารถมารับบริการได้ • ไม่ได้ข้อมูลที่ต้องการ 	<ul style="list-style-type: none"> • ดำเนินการตามแผน เช่น ส่งข้อมูลทางแฟกซ์ และ สื่อสารด้วยระบบโทรศัพท์ และใช้ระบบ Air card หรือ Modem • กำหนดให้จัดหาอุปกรณ์เชื่อมต่อระบบเครือข่ายผ่านอินเทอร์เน็ตแบบพกพา (Air Card) ของผู้ให้บริการโทรศัพท์มือถือเชื่อมต่อการบริหารเทคโนโลยีสารสนเทศและข้อมูลที่สำคัญของหน่วยงานกลางผ่านอินเทอร์เน็ตในกรณีผู้ให้บริการหลักและสำรองไม่สามารถให้บริการได้ภายในระยะเวลาที่กำหนด 	<p>กลุ่มตระหนักผู้สถานการณ์ กลุ่มบริหารทั่วไป</p>
	<ul style="list-style-type: none"> • ผู้ให้บริการด้านโทรคมนาคมหลักของกอง ครณ. (ตัวอย่างเช่น CAT/True /TOT) ไม่สามารถให้บริการด้านโทรคมนาคมได้ 	<ul style="list-style-type: none"> • ในกรณีผู้ให้บริการด้านโทรคมนาคมหลักของกองควบคุมโรคและภัยสุขภาพในภาวะฉุกเฉิน (ตัวอย่างเช่น CAT/True/TOT) ไม่สามารถให้บริการด้านโทรคมนาคมเจ้าหน้าที่กองควบคุมโรคและภัยสุขภาพในภาวะฉุกเฉินสามารถใช้โทรศัพท์เคลื่อนที่ของกองควบคุมโรคและภัยสุขภาพในภาวะฉุกเฉิน ซึ่งมีสำรองจำนวน 4 เครื่องพร้อมเลขหมาย 	<p>กลุ่มตระหนักผู้สถานการณ์ กลุ่มบริหารทั่วไป</p>
<p>ด้านเทคโนโลยีสารสนเทศและข้อมูล</p>	<ul style="list-style-type: none"> • ระบบงานเทคโนโลยี/สารสนเทศหรือข้อมูลที่สำคัญไม่สามารถใช้งานได้/เกิดการสูญเสียบัญชี 	<ul style="list-style-type: none"> • ประสานงานกับหน่วยงานเทคโนโลยีเพื่อจัดเตรียมและให้มีระบบงานเทคโนโลยีหรือระบบสารสนเทศสำรอง • มีระบบสำรองไฟฟ้าหล่อเลี้ยงอุปกรณ์ในห้องส่วนกลาง • กำหนดแผนการดำเนินงานในเบื้องต้นให้มีระบบ <ol style="list-style-type: none"> 1) กำหนดให้ทุกกลุ่มงานจัดเก็บข้อมูลและสำรองไว้ 2) กำหนดให้มีระบบสำรองข้อมูลส่วนกลาง ใช้จัดเก็บข้อมูลระบบงานหลักภายใน Backup แหล่งที่ 2 	<p>กลุ่มตระหนักผู้สถานการณ์/ กลุ่มบริหารทั่วไป/ กลุ่มการจัดการข้อมูล ภาวะฉุกเฉิน ทางสาธารณสุข</p>

ทรัพยากร	ผลกระทบ	กลยุทธ์ความต่อเนื่อง	ผู้รับผิดชอบ
		<ul style="list-style-type: none"> 3) กำหนดให้ตรวจสอบระบบข้อมูลใหม่ และตัดสัญญาณเชื่อมต่ออินเทอร์เน็ตกับระบบที่มีปัญหา 4) ประสานแจ้งหน่วยงานกลางตรวจสอบปัญหาอีกครั้ง • ปฏิบัติงานโดยไม่ใช้ระบบงานเทคโนโลยี (Manual) ไปก่อน แล้วจึงป้อนข้อมูลเข้าในระบบ เมื่อกลับคืนสู่สภาวะปกติ 	
		<ul style="list-style-type: none"> • ในกรณีที่ผู้ให้บริการอินเทอร์เน็ตของกองควบคุมโรคและภัยสุขภาพในภาวะฉุกเฉินไม่สามารถให้บริการได้มากกว่า 1 - 2 วัน (พิจารณาตามความเหมาะสมเร่งด่วน) ผู้ประสานงานบริหารความต่อเนื่องประสานกับฝ่ายจัดซื้ออุปกรณ์เชื่อมต่อผ่านอินเทอร์เน็ตแบบพกพา (Air Card) ที่ร้านสะดวกซื้อ จำนวน 2 ตัวได้ทันทีเพื่อแก้ไขสถานการณ์ไปก่อน 	<p>กลุ่มตระหนักรู้สถานการณ์/ กลุ่มบริหารทั่วไป</p>
		<ul style="list-style-type: none"> • ในกรณีเร่งด่วนให้เจ้าหน้าที่กองควบคุมโรคและภัยสุขภาพในภาวะฉุกเฉินสามารถใช้โทรศัพท์เคลื่อนที่ส่วนตัว โดยนำค่าใช้จ่ายในการใช้โทรศัพท์มาเบิกย้อนหลังได้ตามความเป็นจริงจำกัดสูงสุดต่อเจ้าหน้าที่ต่อคนไม่เกิน 50 บาท/วัน 	<p>กลุ่มบริหารทั่วไป</p>
		<ul style="list-style-type: none"> • ในกรณีไม่สามารถเข้ามาปฏิบัติงานสถานที่หลักได้และจำเป็นต้องติดต่อประสานงานกับกองควบคุมโรคและภัยสุขภาพในภาวะฉุกเฉิน ให้เจ้าหน้าที่สามารถติดต่อผ่านทาง Application: Facebook/ Line/ Whats App โดยจัดตั้งกรู๊ปมีสมาชิกเป็นเจ้าหน้าที่ของกองควบคุมโรคและภัยสุขภาพในภาวะฉุกเฉิน ใช้ติดต่อเฉพาะในกรณีเกิดเหตุสภาวะวิกฤติเท่านั้น 	<p>กลุ่มบริหารทั่วไป</p>
		<ul style="list-style-type: none"> • สรรหาและเตรียมการ อาคาร/สถานที่ปฏิบัติงานสำรอง ในกรณีต้องใช้ที่ปฏิบัติงานสำรองให้ผู้ประสานงานคณะบริหารความต่อเนื่องติดต่อกับเจ้าหน้าที่ที่เกี่ยวข้อง เพื่อขอใช้พื้นที่ปฏิบัติงานสำรองเป็นการชั่วคราว รองรับเจ้าหน้าที่ได้ประมาณ 50 - 60 คน 	<p>ผู้บัญชาการเหตุการณ์/ คณะบริหารกองควบคุมโรคและภัยสุขภาพ ในภาวะฉุกเฉิน</p>

ตารางที่ 8

กลยุทธ์แผนประคองกิจการ (Business Continuity Strategy) (ต่อ)

ทรัพยากร	ผลกระทบ	กลยุทธ์ความต่อเนื่อง	ผู้รับผิดชอบ
		<p>(โดยใช้ห้องประชุม Q1 และ Q2 ชั้น 2 อาคารศูนย์เฝ้าระวังและกักกัน (quarantine center) ผู้มีสัมผัสใกล้ชิดโรคติดต่ออุบัติใหม่และโรคติดต่ออันตราย ร้ายแรง สถาบันบำราศนราดูร)</p> <ul style="list-style-type: none"> สรรหาและเตรียมการ อาคาร/สถานที่ ปฏิบัติงานสำรอง กับภาคเอกชน อาทิ โรงแรม มูลนิธิ หรือสถานศึกษา กำหนดแนวทางให้เจ้าหน้าที่สามารถ ปฏิบัติงานที่บ้านได้แต่หากเป็นระยะเวลานาน จะมีการสำรวจความเหมาะสมของสถานที่ ปฏิบัติงานสำรองประสานงานและการเตรียมความพร้อม กับหน่วยงานเจ้าของพื้นที่ (นอกกรมควบคุมโรค ได้แก่ สถาบันป้องกันควบคุมโรคเขตเมือง) 	
ด้านอาคาร/สถานที่ปฏิบัติงานหลัก	เกิดเหตุการณ์ที่ทำให้ไม่สามารถปฏิบัติงานที่สถานที่ปฏิบัติงานหลัก	<ul style="list-style-type: none"> ให้ผู้ประสานงานคณะทำงานบริหารความต่อเนื่องประสานงานกับเจ้าหน้าที่อาคารกักควบคุมโรคและภัยสุขภาพ ในภาวะฉุกเฉิน ว่าอาคารมีความเหมาะสมและอนุญาตให้ใช้งานได้หรือไม่ในส่วนที่ยังไม่ได้รับความเสียหาย หรือส่วนใดส่วนหนึ่งของอาคารที่สามารถใช้งานได้ โดยจะมีการสำรวจความเหมาะสมของสถานที่เพื่อประสานงานกับเจ้าหน้าที่ที่เกี่ยวข้องและการเตรียมความพร้อมต่อไป 	ผู้บัญชาการเหตุการณ์/คณะบริหารกักควบคุมโรคและภัยสุขภาพ ในภาวะฉุกเฉิน

ตาราง การระบุจำนวนบุคลากรที่จำเป็น (ปรับเพิ่ม - ลด ตามขนาดเหตุการณ์และการบริหารของผู้บัญชาการ)

ประเภทบุคลากร	1 วัน	2 - 7 วัน	8 วัน+
นายแพทย์	1	2	2
นักวิชาการสาธารณสุข	4	8	12
นักวิเคราะห์นโยบายและแผน	1	2	3
นักวิชาการเผยแพร่ (มีคนเดียว)	1	1	1
นักวิชาการคอมพิวเตอร์/เจ้าพนักงานคอมพิวเตอร์	1	2	3
นักวิทยาศาสตร์ (มีคนเดียว)	1	1	1
นักประชาสัมพันธ์ (มีคนเดียว)	1	1	1

ตาราง การระบุจำนวนบุคลากรที่จำเป็น (ปรับเพิ่ม - ลด ตามขนาดเหตุการณ์และการบริหารของผู้บัญชาการ) (ต่อ)

ประเภทบุคลากร	1 วัน	2 - 7 วัน	8 วัน+
นักทรัพยากรบุคคล	1	1	1
นักวิชาการเงินและบัญชี/พัสดุ	1	2	3
นักจัดการงานทั่วไป/ธุรการ	1	2	3
พนักงานขับรถยนต์	2	2	2
รวม	15	24	32

แผนบริหารความต่อเนื่องภารกิจองค์กร กรณีการระบาดของ Diseases X

จากเหตุการณ์ภาวะฉุกเฉิน กรณีการระบาดของ Diseases X เกิดผลกระทบต่อการทำงาน และอาจส่งผลให้กองควบคุมโรคและภัยสุขภาพในภาวะฉุกเฉิน ต้องหยุดชะงัก หรือไม่สามารถปฏิบัติงานตามภารกิจหลักที่สำคัญได้อย่างต่อเนื่อง จึงได้กำหนดแนวทาง การดำเนินงานในภาวะวิกฤติ ตามแผนบริหารความต่อเนื่องภารกิจองค์กร กรณีการระบาดของ Diseases X

เมื่อเกิดเหตุการณ์ มีบุคลากรป่วยด้วย Diseases X เพื่อบริหารความต่อเนื่องภารกิจองค์กร ได้กำหนดร้อยละบุคลากร และพื้นที่ปฏิบัติงานเป็นสถานที่ปฏิบัติงานหลัก และสำรองดังตาราง

ตาราง การบริหารทรัพยากรด้านกำลังคน และสถานที่ปฏิบัติงาน

ลำดับที่	ฉากทัศน์ (Scenarios)	พื้นที่ปฏิบัติงานที่กำหนด
1.	กรณีเมื่อพบผู้ป่วยที่เข้าเกณฑ์สอบสวนโรค (Patient under investigation: PUI) ในสถานที่ปฏิบัติงาน 1 คน (ในกองควบคุมโรคและภัยสุขภาพในภาวะฉุกเฉิน ชั้น 1 หรือ ชั้น 4)	<ul style="list-style-type: none"> สถานที่ปฏิบัติงานหลัก ร้อยละ 70 สถานที่ปฏิบัติงานสำรอง (บ้าน หรือที่พักที่หน่วยงานจัดไว้) ร้อยละ 30
2.	กรณีเมื่อพบผู้ป่วยที่เข้าเกณฑ์สอบสวนโรค (Patient under investigation: PUI) ในสถานที่ปฏิบัติงาน > 5 คน ขึ้นไป	<ul style="list-style-type: none"> สถานที่ปฏิบัติงานหลัก ร้อยละ 50 สถานที่ปฏิบัติงานสำรอง (บ้าน หรือที่พักที่หน่วยงานจัดไว้) ร้อยละ 50
3.	กรณีมีการระบาดซ้ำภายใน 28 วัน หลังจากมีมาตรการกักตัวครบ 14 วันแล้ว	<ul style="list-style-type: none"> สถานที่ปฏิบัติงานหลัก ร้อยละ 30 สถานที่ปฏิบัติงานสำรอง (บ้าน หรือที่พักที่หน่วยงานจัดไว้) ร้อยละ 70 เรียกกำลังเสริมจากหน่วยงานอื่น (กองโรคอื่นในส่วนกลาง) หากจำเป็น

การตอบสนองและบริหารจัดการต่อเหตุการณ์ฉุกเฉินในระยะเวลาต่างที่กำหนดไว้ สามารถสร้างความต่อเนื่องในการปฏิบัติงาน และความพร้อมของทรัพยากรที่สำคัญได้ระดับหนึ่ง ตามที่ระบุไว้ในแผนความต่อเนื่อง ดังนั้น คณะบริหารความต่อเนื่องของหน่วยงาน ต้องพิจารณาการดำเนินการเพื่อตอบสนองต่อเหตุการณ์ในระยะกลางถึงระยะยาว เพื่อกอบกู้กระบวนการปฏิบัติงานให้สามารถกลับมาดำเนินการได้ตามปกติ โดยมีแนวทางในการดำเนินการ ดังนี้

1. ติดตามสถานภาพการกู้คืนมาของทรัพยากรที่ได้รับผลกระทบ และประเมินระยะเวลาที่ต้องใช้ในการกลับมาดำเนินงานหรือให้บริการได้ตามปกติ

2. ทรัพยากรที่ได้รับผลกระทบและเสียหายจนไม่สามารถนำกลับมาใช้งานได้อีก เป็นหน้าที่ของคณะบริหารความต่อเนื่องของหน่วยงานที่ต้องพิจารณาและจัดหาทรัพยากรที่จำเป็นมาใช้เพื่อดำเนินงานและให้บริการได้ตามปกติ ทั้ง 5 ด้าน ดังนี้

- ด้านอาคาร/สถานที่ปฏิบัติงาน กรณีอาคาร/สถานที่ปฏิบัติงานหลัก ได้รับความเสียหายจนไม่สามารถเข้าไปปฏิบัติงานได้ ให้พิจารณาและสำรวจอาคาร/สถานที่ปฏิบัติงานหลักชั่วคราว ที่สามารถรองรับการปฏิบัติงานในสภาวะปกติของหน่วยงานได้ รวมทั้งพิจารณาการซ่อมแซมและ/หรือก่อสร้างอาคารขึ้นใหม่

- ด้านวัสดุอุปกรณ์ที่สำคัญ ดำเนินการซ่อมแซมหรือจัดซื้อจัดจ้างวัสดุอุปกรณ์และเครื่องมือที่ได้รับความเสียหาย

- ด้านเทคโนโลยีสารสนเทศและข้อมูลที่สำคัญ ประสานงานกับหน่วยงานเทคโนโลยีสารสนเทศ ในการกู้คืนข้อมูลสารสนเทศ รวมทั้งการร้องขอเอกสารและข้อมูลสำคัญที่ได้รับความเสียหายจากหน่วยงานภายนอก

- ด้านบุคลากรหลัก สำรองบุคลากรที่ได้รับผลกระทบและไม่สามารถกลับมาปฏิบัติงาน เพื่อสรรหาบุคลากรทดแทนชั่วคราว

- คู่ค้า/ผู้ให้บริการที่สำคัญ/ผู้มีส่วนได้ส่วนเสีย ดำเนินการสรรหาคู่ค้า/ผู้ให้บริการรายใหม่ สำหรับสินค้า และ/หรือบริการสำคัญที่ได้รับผลกระทบ ทดแทนคู่ค้า/ผู้ให้บริการที่ไม่สามารถกลับมาดำเนินงานได้อีก

3. รายงานความคืบหน้าให้คณะบริหารจัดการวิกฤติขององค์กรและส่วนกลาง ตามที่ได้กำหนดไว้ทราบ

4. ผู้บัญชาการเหตุการณ์ประกาศยุติภาวะฉุกเฉิน

5. แต่ละทีมบริหารความต่อเนื่อง สรุปแผนการฟื้นฟู เช่น ผลการดำเนินการ ค่าใช้จ่ายในการดำเนินงาน ผลการปฏิบัติการตรวจเช็ค ตามแผนการฟื้นฟูด้านต่าง ๆ

- กรณีที่ 1 กลุ่มพัฒนาระบบบริหาร กรมควบคุมโรคมีหนังสือแจ้งให้หน่วยงานสามารถปรับตัวชีวิตคำรับรองกลุ่มยุทธศาสตร์และพัฒนางานองค์กร ชี้แจงและแจ้งเวียนหนังสือให้กลุ่มที่รับผิดชอบตัวชีวิตดำเนินการปรับแก้ Template ใหม่ และหากพบว่ากลุ่มที่รับผิดชอบตัวชีวิตมีความเสี่ยงที่จะไม่สามารถดำเนินงานได้ตามเป้าหมาย ให้แจ้งกลุ่มยุทธศาสตร์และพัฒนางานองค์กร และจัดทำหนังสือเพื่อขอปรับตัวชีวิตกับผู้จัดเก็บตัวชีวิตเพื่อพิจารณาปรับตัวชีวิต กลุ่มยุทธศาสตร์และพัฒนางานองค์กรติดตามและแจ้งผลการพิจารณาจากกลุ่มพัฒนาระบบบริหาร กรมควบคุมโรค ให้ผู้รับผิดชอบทราบ

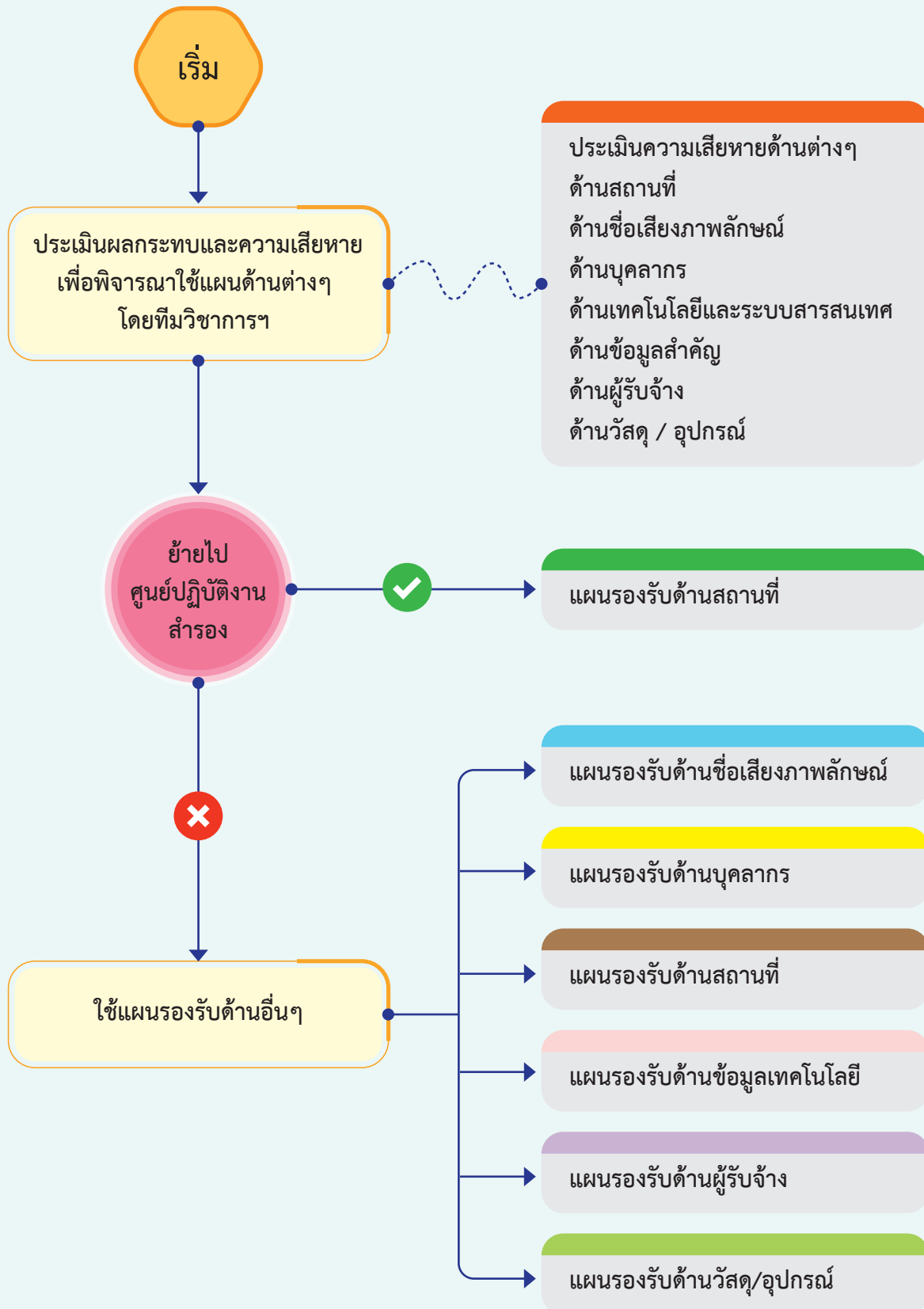
- กรณีที่ 2 กองยุทธศาสตร์และแผนงาน มีหนังสือแจ้งให้หน่วยงานสามารถปรับตัวชีวิตหน่วยงาน กลุ่มยุทธศาสตร์และพัฒนางานองค์กรชี้แจงและแจ้งเวียนหนังสือให้กลุ่มที่รับผิดชอบตัวชีวิต ดำเนินการปรับแก้ Template ใหม่ และหากพบว่ากลุ่มที่รับผิดชอบตัวชีวิตมีความเสี่ยงที่จะไม่สามารถดำเนินงานได้ตามเป้าหมาย ให้แจ้งกลุ่มยุทธศาสตร์และพัฒนางานองค์กร และจัดทำหนังสือเพื่อขอปรับตัวชีวิตกับผู้จัดเก็บตัวชีวิตเพื่อพิจารณาปรับตัวชีวิต กลุ่มยุทธศาสตร์และพัฒนางานองค์กร ติดตามและแจ้งผลการพิจารณาจากกองยุทธศาสตร์และแผนงาน กรมควบคุมโรค ให้ผู้รับผิดชอบทราบ



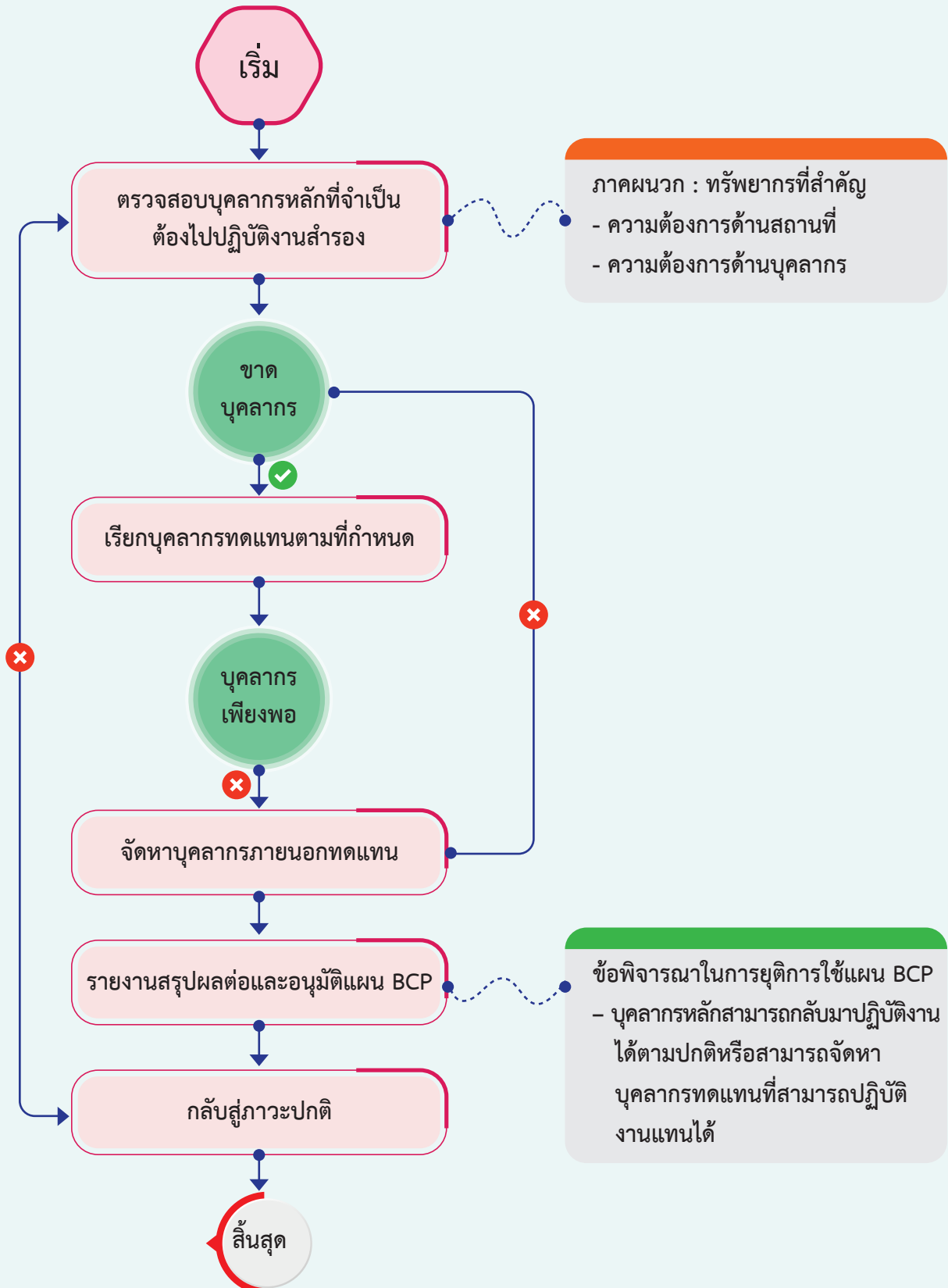
ภาคผนวก

ภาคผนวก 1	ขั้นตอนปฏิบัติ : แผนบริหารความต่อเนื่อง	32
ภาคผนวก 2	แบบฟอร์มบันทึกกิจกรรมและการตัดสินใจแผนการสื่อสารของหน่วยงาน	40
ภาคผนวก 3	ตารางกำหนดการทดสอบแผนรองรับการดำเนินการกิจอย่างต่อเนื่อง	42
ภาคผนวก 4	เอกสารอื่น ๆ ที่เกี่ยวข้อง	43

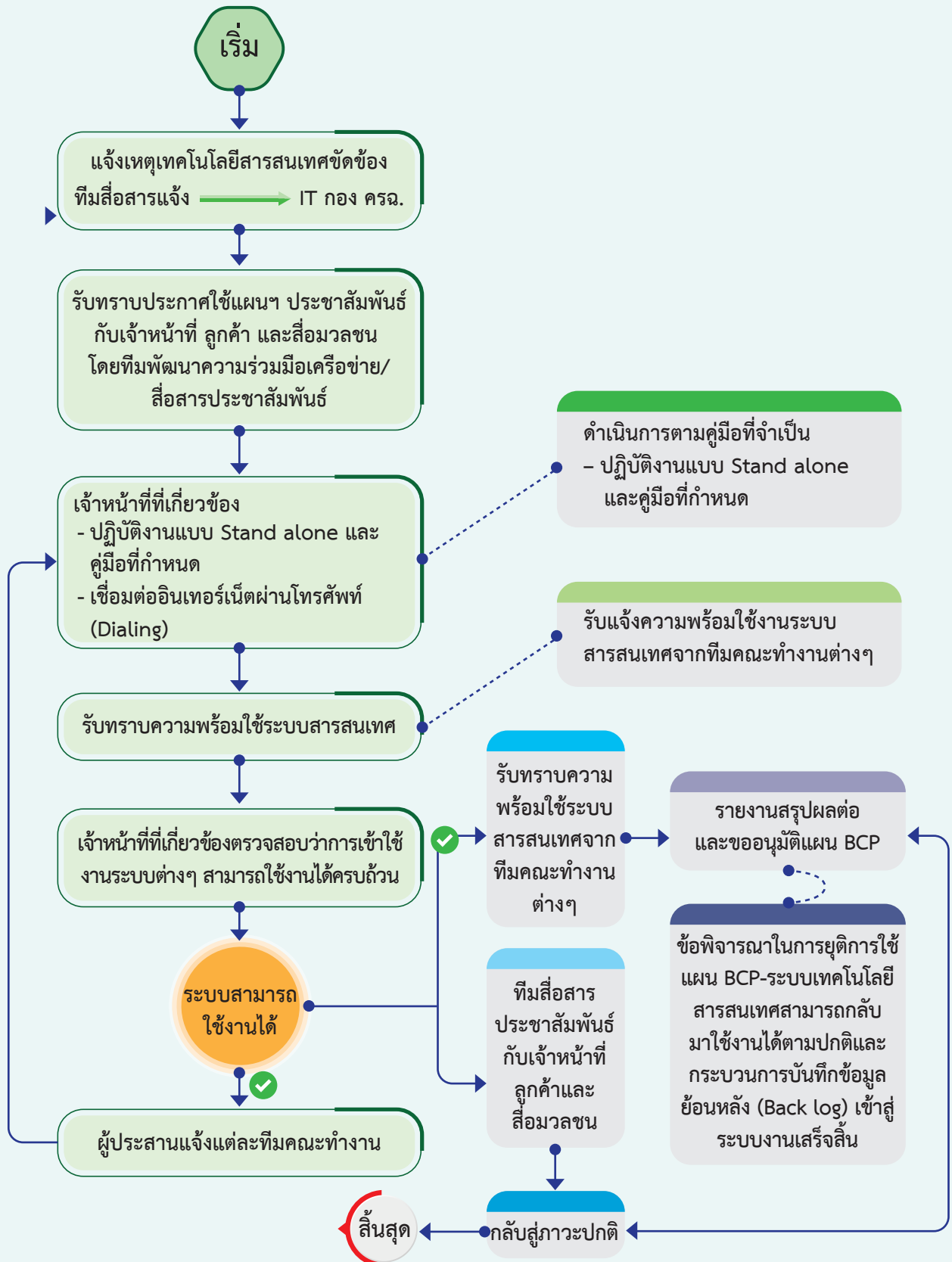
ขั้นตอนการปฏิบัติในภาพรวม



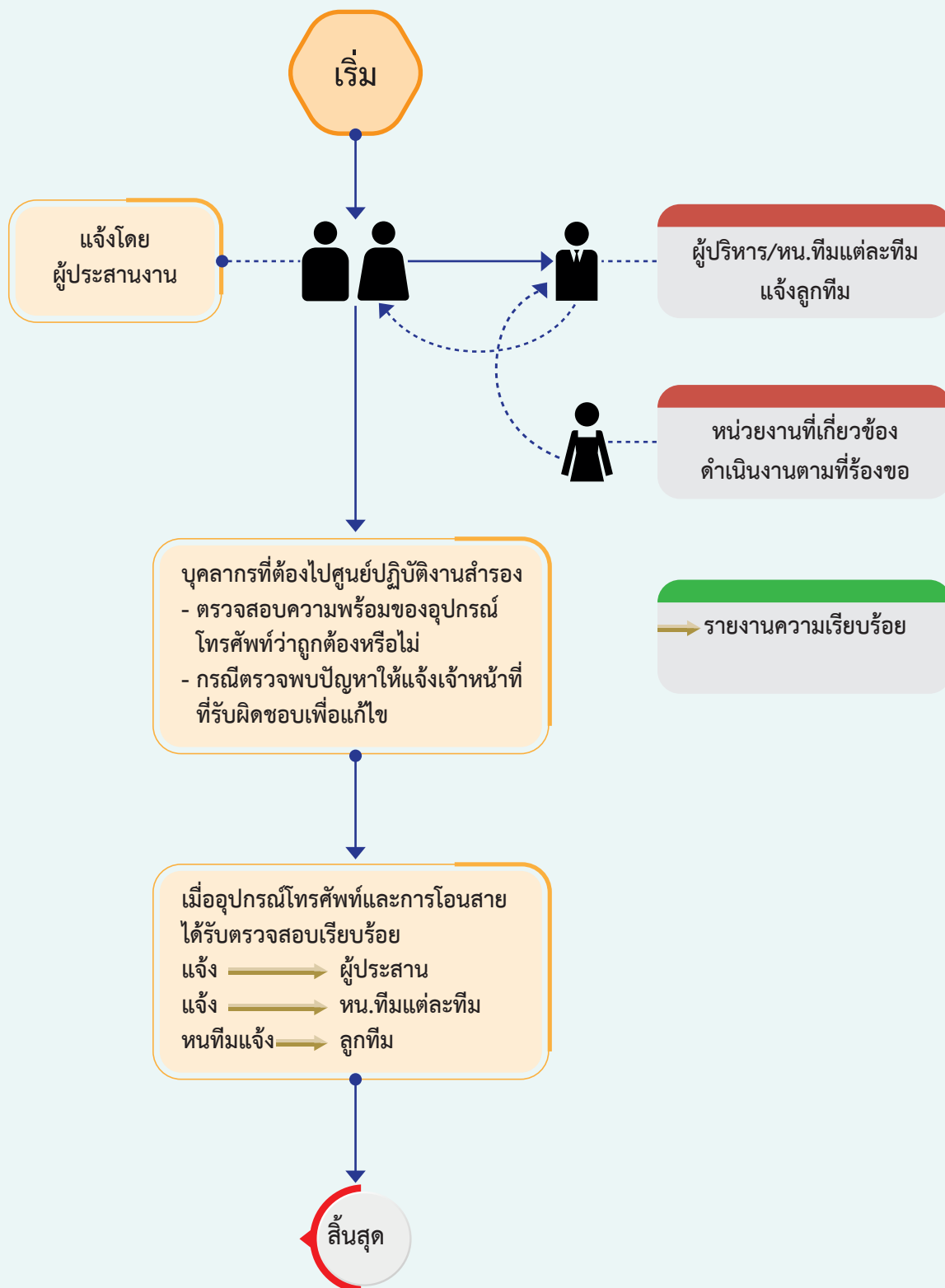
แผนรองรับด้านบุคลากร



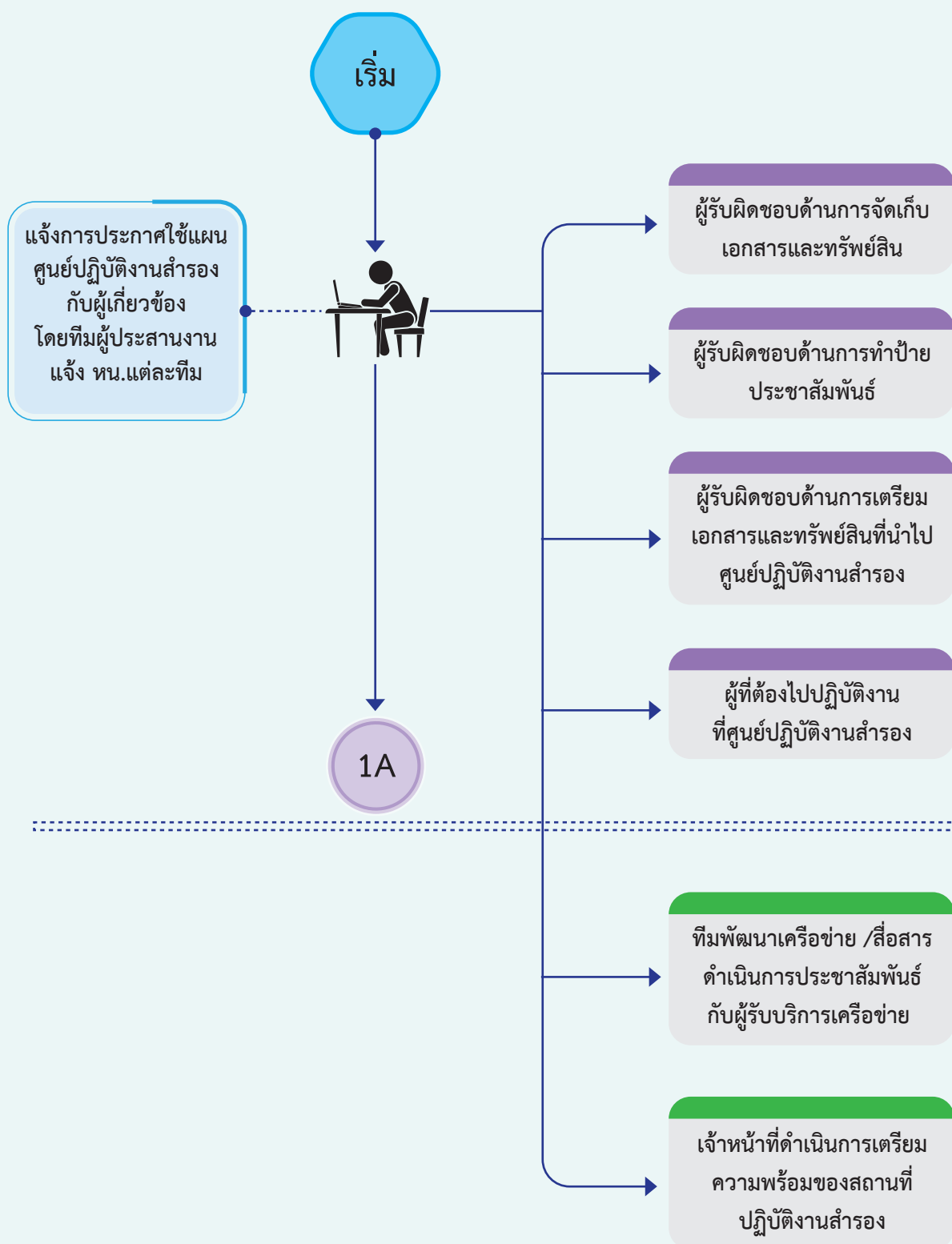
แผนรองรับด้านเทคโนโลยีสารสนเทศ

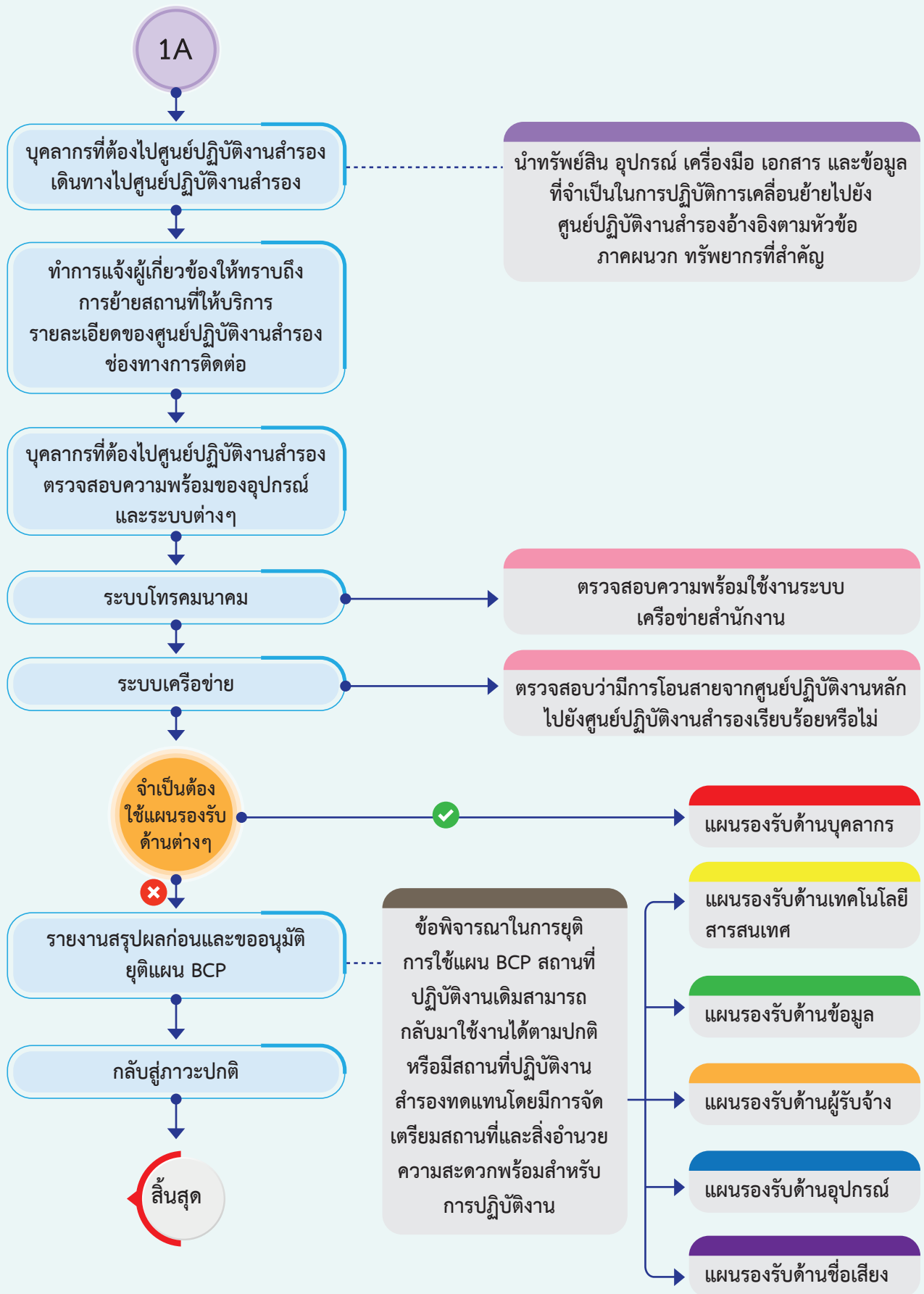


การเตรียมความพร้อมของสถานที่ปฏิบัติงานสำรอง

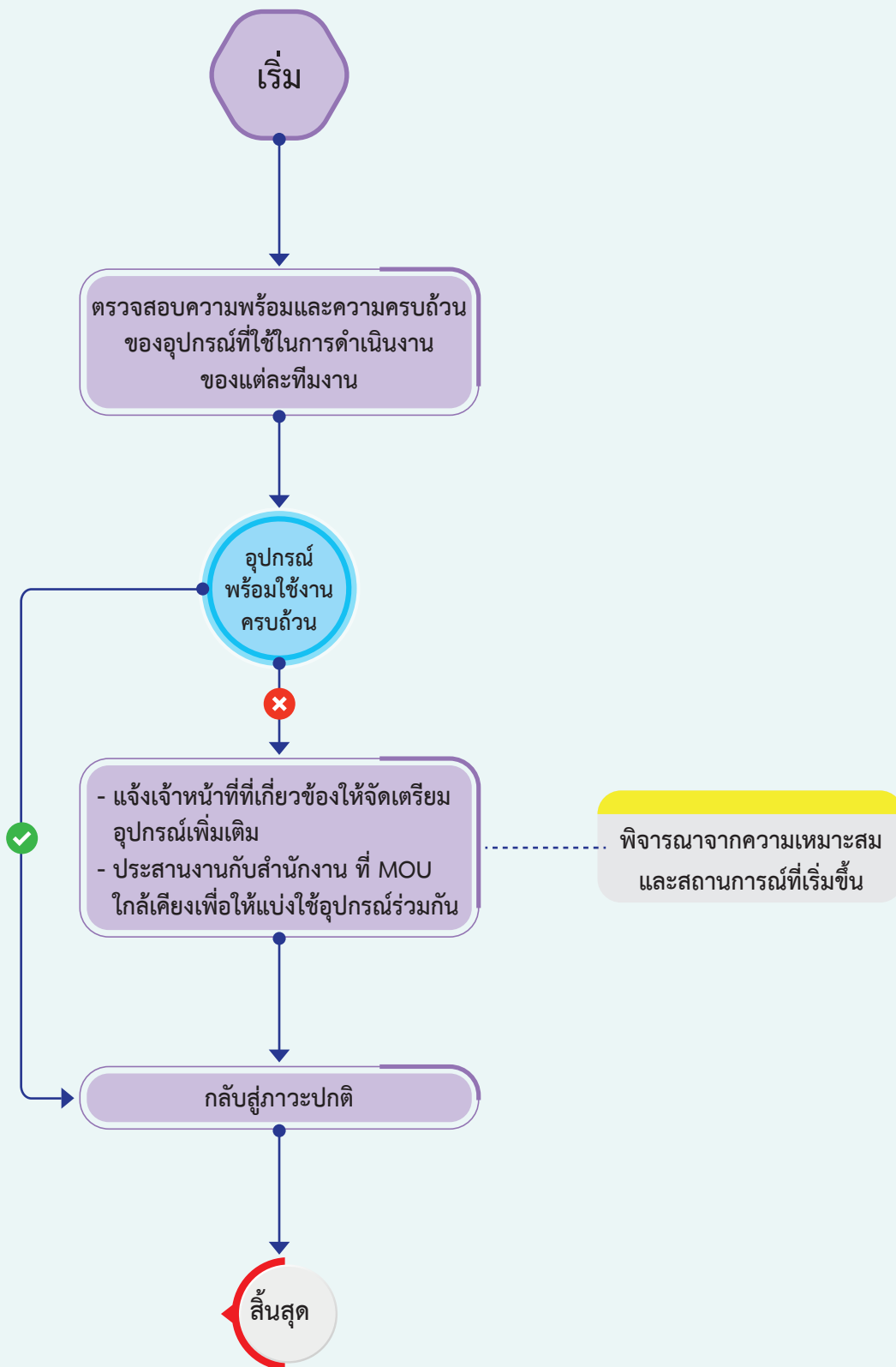


การเตรียมตัวไปสถานที่ปฏิบัติงานสำรอง

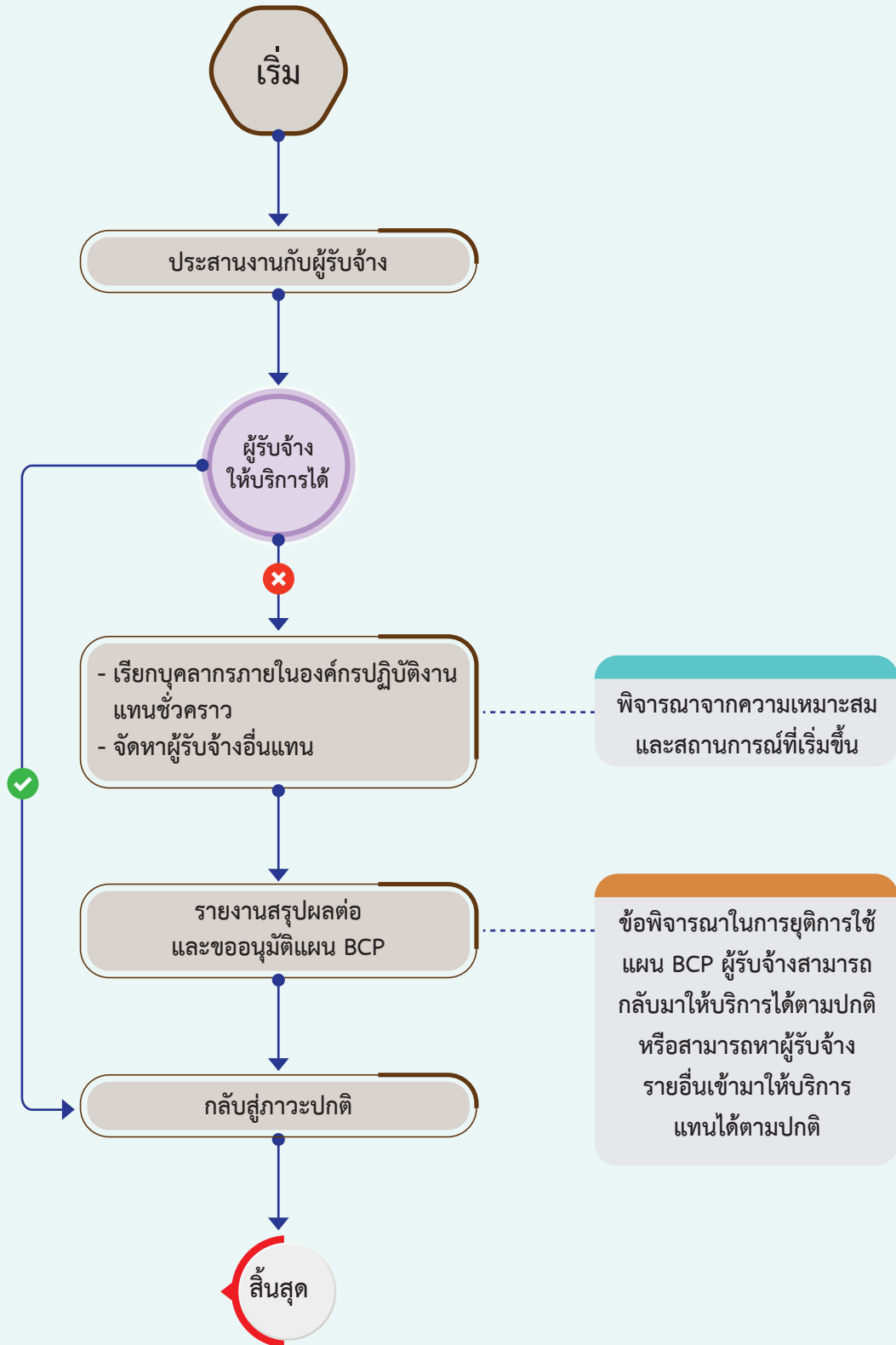




แผนรองรับด้านอุปกรณ์



แผนรองรับด้านผู้รับจ้าง



แบบบันทึกกิจกรรมและการตัดสินใจ

วัตถุประสงค์

เพื่อบันทึก (Log Book) และทบทวนกิจกรรมและงานต่าง ๆ การตัดสินใจดำเนินการ ที่ทีมงานบริหารความต่อเนื่องของหน่วยงาน

ว-ค-ป (เวลา)	เหตุการณ์/กิจกรรม	การตัดสินใจดำเนินการ/กิจกรรม	ผู้ตัดสินใจ/ผู้ดำเนินการ ผู้บันทึกรายงาน

แผนการสื่อสารของหน่วยงาน

ในช่วงเวลาที่เกิดเหตุการณ์ความเสียหายขึ้น สิ่งสำคัญสำหรับหน่วยงานคือการสื่อสารข้อความสำคัญ (Key messages) ให้ผู้ให้บริการ/ผู้ใช้บริการของตนทราบอย่างรวดเร็วและมีประสิทธิภาพ เพื่อให้ผู้บริการเหล่านั้นได้รับทราบถึงสถานการณ์และข้อชี้แนะพิเศษในการดำเนินการ จึงจำเป็นต้องมีแผนการสื่อสารของหน่วยงานเตรียมการล่วงหน้า

แผนการสื่อสารของหน่วยงานควรประกอบด้วย แผนการสื่อสารที่จะดำเนินการ และข้อความที่มีการร่างไว้แล้ว รวมถึงคำถามที่พบบ่อย ภายใต้สถานการณ์เหตุการณ์ความเสียหายที่แตกต่างกัน ดังนั้นเมื่อมีการประกาศใช้แผน BCP ให้ปฏิบัติดังนี้

1. เจ้าหน้าที่ที่ประจำอยู่ที่สถานที่ทำงานหลัก (Primary Site) จะต้องนำป้ายประกาศติดไว้ใกล้สถานที่ทำการเดิม เพื่อให้ผู้มาติดต่อรับทราบถึงที่ทำการชั่วคราว

ตัวอย่างข้อความของป้ายประกาศ

จากวันที่.....กองควบคุมโรคและภัยสุขภาพในภาวะฉุกเฉิน ได้ย้ายที่ทำการเป็นการชั่วคราวไปที่
เลขที่..... อาคาร..... ถนน.....
หมายเลขโทรศัพท์..... หมายเลขโทรสาร.....

2. ผู้ประสาน BCP นำแบบฟอร์มหนังสือขออนุญาตเข้าปฏิบัติงาน ณ อาคารศูนย์สำรอง (ที่ได้จัดทำและเก็บไว้) มากรอกข้อความด้วยลายมือ และลงลายมือชื่อเจ้าหน้าที่ฝ่ายบริหาร เพื่อนำไปยังเพื่อนำไปยังศูนย์ทำการสำรอง (เนื่องจากเวลาเกิดเหตุอาจไม่มีระบบจัดพิมพ์หนังสือ หนังสือขออนุญาตเข้าปฏิบัติงานจึงควรจัดทำไว้ล่วงหน้า และจัดเก็บ 1 ชุดในสถานที่ปฏิบัติงานรวมไว้กับชุดวัสดุ/อุปกรณ์ที่ต้องเตรียมไว้และอีก 1 ชุดที่บ้านของผู้ประสานงาน BCP กรณีเหตุการณ์เกิดหลังเวลาทำการ)

3. เมื่อไปถึงยังศูนย์สำรอง นำแบบฟอร์มจดหมายและแจ้งศูนย์สั่งการถึงการย้ายสถานที่ปฏิบัติงาน จัดส่งโทรสารให้กับศูนย์สั่งการเพื่อแจ้งแก่ส่วนงานภายใน

4. ผู้รับผิดชอบประสานงาน BCP จัดทำหนังสือติดต่อคู่ค้าหรือผู้รับบริการให้ทราบการเปลี่ยนแปลงสถานที่ปฏิบัติงาน หาก PC และเครื่องโทรสารยังไม่สามารถใช้งานได้ ระหว่างนั้นอาจจะแจ้งทางโทรศัพท์ก่อน

5. ณ ศูนย์ปฏิบัติงานสำรอง ผู้ประสานงาน BCP จัดทำประกาศแจ้งให้ทราบว่า มีบริการใดบ้างที่ยังให้บริการอยู่ และระบบใดใช้งานได้ ระบบใดยังใช้การไม่ได้ อาจมีความล่าช้า หรือต้องรอคอยเป็นเวลาเท่าไร

6. จัดให้มีการตอบรับโทรศัพท์แจ้งการย้ายสถานที่และบริการที่ยังให้บริการอยู่ หรือบริการใดสามารถใช้ได้ ณ สถานที่ใดทดแทนได้

ตารางกำหนดการทดสอบแผนรองรับการดำเนินการกิจอย่างต่อเนื่อง

การทดสอบ (Exercises)	ประเภทการทดสอบ	กำหนดวันเวลาในการทดสอบ	ผลการทดสอบ
ความเสียหายที่เกิดกับสถานที่ทำงาน (รวมถึงเอกสารข้อมูลสำคัญด้วย)	<ul style="list-style-type: none"> แบบบันทึกการแจ้งขอเข้าใช้สถานที่เป็นศูนย์สำรอง การทดสอบความพร้อมของศูนย์ปฏิบัติงานสำรอง 	-	ผ่าน/ไม่ผ่าน
คอมพิวเตอร์และอุปกรณ์ต่าง ๆ ที่ต้องจำเป็นต้องใช้	<ul style="list-style-type: none"> มีเอกสารกำหนดจำนวนทรัพยากรที่ต้องใช้และวิธีการจัดหาให้ได้มาซึ่งวัสดุอุปกรณ์ที่จำเป็น 	-	-
ความสูญเสียบุคลากรสำคัญ	<ul style="list-style-type: none"> มีเอกสารรายชื่อและการติดต่อบุคลากรหลักและบุคลากรสำรอง ขอกระบวนการหลักที่สำคัญ 	-	-
ความล้มเหลวของระบบไอที	<ul style="list-style-type: none"> การทดสอบแผนรองรับการดำเนินการปฏิบัติงานต่อเนื่อง 	-	-
ผู้ให้บริการไม่สามารถให้บริการได้	<ul style="list-style-type: none"> คู่มือการทดสอบใช้งานระบบสำรองและการ link ข้อมูลต่าง ๆ 	-	-
สิ่งที่ต้องใช้เมื่อเกิดเหตุการณ์วิกฤติ	<ol style="list-style-type: none"> แผน BCP Call Tree รายชื่อผู้ให้บริการและผู้รับบริการพร้อมช่องทางติดต่อสื่อสารของแต่ละหน่วยงาน เอกสารยืนยันการอนุมัติให้ใช้สถานที่เป็นศูนย์สำรอง 	-	-



บันทึกข้อความ

ส่วนราชการ กองควบคุมโรคและภัย สุขภาพในภาวะฉุกเฉิน กลุ่มแผนรับมือภาวะฉุกเฉินทางสาธารณสุข

โทร. ๐ ๒๕๕๘ ๓๗๖๗ โทรสาร ๐ ๒๕๕๘ ๓๗๖๗

ที่ สธ.๐๔๐๓.๔/ ๑๒๒๕ วันที่ ๒๕ พฤษภาคม ๒๕๖๖

เรื่อง ขอดำเนินการขอพระราชทานใช้สถานที่ปฏิบัติงานสำรองชั่วคราว ในกรณีเกิดเหตุการณ์ที่ทำให้ไม่สามารถปฏิบัติงานที่สถานที่ปฏิบัติงานหลัก

เรียน ผู้อำนวยการสถาบันบำราศนราดูร กรมควบคุมโรค

กองควบคุมโรคและภัยสุขภาพในภาวะฉุกเฉิน ได้กำหนดยุทธศาสตร์การเตรียมความพร้อมและดำเนินการป้องกันควบคุมโรคและภัยสุขภาพในสถานการณ์ฉุกเฉิน มีกลไกการจัดการเตรียมความพร้อมและบูรณาการระบบตอบโต้ภาวะฉุกเฉินด้านโรคและภัยสุขภาพ ส่วนหนึ่งของกลไกคือ หน่วยงานต้องดำเนินการจัดทำแผนบริหารความต่อเนื่องภารกิจขององค์กร (Business continuity plan: BCP) เพื่อให้สามารถรองรับ และเรียกคืน การดำเนินงานให้สู่ภาวะปกติเร็วที่สุด เพื่อสร้างความมั่นใจว่าการปฏิบัติงานสามารถดำเนินงานได้อย่างต่อเนื่อง ซึ่งจะเป็นเครื่องมือสำคัญเมื่อเกิดสถานการณ์ฉุกเฉินที่อาจทำให้การปฏิบัติงานปกติต้องหยุดชะงัก ซึ่งยังต้องคงภารกิจที่สำคัญให้สามารถดำเนินการได้อย่างต่อเนื่องหรือในเวลาที่เหมาะสม และบรรเทาความรุนแรงของผลกระทบที่อาจเกิดขึ้น

กองควบคุมโรคและภัยสุขภาพในภาวะฉุกเฉิน จึงขอความอนุเคราะห์ใช้ห้องประชุมอัจฉรา ชั้น ๒ สถาบันบำราศนราดูร เพื่อเป็นสถานที่ปฏิบัติงานสำรองชั่วคราว และรองรับเจ้าหน้าที่ได้ประมาณ ๕๐ - ๖๐ คน ในกรณีเกิดเหตุการณ์ที่ทำให้ไม่สามารถปฏิบัติงานที่สถานที่ปฏิบัติงานหลัก และให้สามารถปฏิบัติงานในภารกิจหลักหรืองานบริการที่สำคัญได้อย่างต่อเนื่อง และมีประสิทธิภาพ แม้เกิดสภาวะวิกฤต และโปรดส่งแบบตอบรับ กลับไปยังกลุ่มแผนรับมือภาวะฉุกเฉินทางสาธารณสุข ทางไปรษณีย์ อีเล็กทรอนิกส์ erplan.deoc@ddc.mail.go.th ภายในวันที่ ๑๒ พฤษภาคม ๒๕๖๖ รายละเอียดตั้งเอกสารที่แนบมาด้วยนี้ และมอบหมายให้นางสาวเกตนันท์ จิตอารี นักวิชาการสาธารณสุขปฏิบัติการ โทร. ๐ ๒๕๕๘ ๓๗๖๗ เป็นผู้ประสานงาน

จึงเรียนมาเพื่อโปรดพิจารณาและให้ความอนุเคราะห์ใช้สถานที่ดังกล่าวต่อไปด้วย จะเป็นพระคุณ

(นายรัฐพงษ์ บุรีวงศ์)

นายแพทย์ชำนาญการ

รักษาราชการแทนผู้อำนวยการกองควบคุมโรค
และภัยสุขภาพในภาวะฉุกเฉิน

แบบตอบรับให้ความอนุเคราะห์ใช้สถานที่ปฏิบัติงานสำรองชั่วคราว
ในกรณีเกิดเหตุการณ์ที่ทำให้ไม่สามารถปฏิบัติงาน
ที่สถานที่ปฏิบัติงานหลัก

สถาบันบำราศนราดูร
๑๑ พฤษภาคม ๒๕๖๖

ข้าพเจ้า นายกิตติพงศ์ สัญชาติวิรุฬห์ ตำแหน่ง ผู้อำนวยการสถาบัน
หน่วยงาน สถาบันบำราศนราดูร สังกัด กรมควบคุมโรค
เบอร์โทรหน่วยงาน ๐ ๒๕๕๐๓ ๔๘๐ โทรศัพท์มือถือ
ไปรษณีย์อิเล็กทรอนิกส์

ให้ความอนุเคราะห์สถานที่กักกวมควบคุมโรคและกักสุขภาพในภาวะฉุกเฉิน โดยใช้ห้องประชุม Q๑ และ Q๒ ชั้น ๒ อาคารศูนย์เฝ้าระวังและกักกัน (quarantine center) ผู้สัมผัสใกล้ชิดผู้ป่วยโรคติดต่ออุบัติใหม่และโรคติดต่ออันตรายร้ายแรง สถาบันบำราศนราดูร เนื่องจากสถานที่มีความเหมาะสมและมีระบบสารสนเทศที่มีความพร้อม

โปรดส่งแบบตอบรับกลับไปยังกลุ่มแผนรับมือภาวะฉุกเฉินทางสาธารณสุข
กองควบคุมโรคและกักสุขภาพในภาวะฉุกเฉิน
ไปรษณีย์อิเล็กทรอนิกส์ erplan.deoc@ddc.mail.go.th
หรือ โทรสาร ๐ ๒๕๕๘ ๓๗๖๗
ภายในวันที่ ๑๒ พฤษภาคม ๒๕๖๖
ผู้ประสาน นางสาวเกศนีย์ จิตอารี นักวิชาการสาธารณสุขปฏิบัติการ
โทร. ๐ ๒๕๕๘ ๓๗๖๗



คำสั่งกองควบคุมโรคและภัยสุขภาพในภาวะฉุกเฉิน

ที่ ๘๖ / ๒๕๖๕

เรื่อง แต่งตั้งคณะกรรมการบริหารความต่อเนื่องภารกิจ (Business Continuity Plan : BCP)

กองควบคุมโรคและภัยสุขภาพในภาวะฉุกเฉิน

ตามที่กองควบคุมโรคและภัยสุขภาพในภาวะฉุกเฉิน มีบทบาทในการเฝ้าระวัง ป้องกัน ควบคุมโรค และภัยสุขภาพ ระดับประเทศ การเตรียมความพร้อม การตอบโต้ภาวะฉุกเฉิน และการดำเนินการเพื่อให้เหตุการณ์เข้าสู่ภาวะปกติ ซึ่งแผนบริหารความต่อเนื่องขององค์กร มีความจำเป็นอย่างยิ่งในการขับเคลื่อนงานตามภารกิจให้สามารถดำเนินการได้ในภาวะฉุกเฉิน โดยสอดคล้องกับแนวทางของกรมควบคุมโรคที่ผลักดันให้ทุกหน่วยงานมีการจัดทำแผนระบอบกิจภายในองค์กร (Business Continuity Plan : BCP) เพื่อเตรียมพร้อมรองรับสถานการณ์ฉุกเฉิน ด้านโรคและภัยสุขภาพที่อาจเกิดขึ้น นั้น

เพื่อให้ความต่อเนื่องขององค์กรอย่างเป็นระบบ และมีประสิทธิภาพ ช่วยลดผลกระทบต่อการทำงานตามภารกิจให้เกิดน้อยที่สุด จึงมีคำสั่งแต่งตั้งคณะกรรมการบริหารความต่อเนื่องภารกิจกองควบคุมโรคและภัยสุขภาพในภาวะฉุกเฉิน โดยมีองค์ประกอบ และบทบาทหน้าที่ ดังนี้

๑. องค์ประกอบ

- | | |
|--|------------------|
| ๑.๑ นายรัฐพงษ์ บุรีวงษ์ | ประธานคณะกรรมการ |
| รักษาราชการแทนผู้อำนวยการกองควบคุมโรค
และภัยสุขภาพในภาวะฉุกเฉิน | |
| ๑.๒ นายเจษฎา ธนกิจเจริญกุล | คณะกรรมการ |
| นายแพทย์ชำนาญการ | |
| ๑.๓ นางสาวกันทิลา ทวีวิทย์การ | คณะกรรมการ |
| นายแพทย์ชำนาญการ | |
| ๑.๔ นางอัญชลี ลิทธิชัยรัตน์ | คณะกรรมการ |
| นักวิชาการสาธารณสุขชำนาญการพิเศษ | |
| ๑.๕ นางคัตคนางค์ ศรีพัฒนะพิพัฒน์ | คณะกรรมการ |
| นักวิชาการสาธารณสุขชำนาญการ | |
| ๑.๖ นางสาวประภาพร สมพงษ์ | คณะกรรมการ |
| นักวิชาการสาธารณสุขชำนาญการ | |
| ๑.๘ นางสาวปจรรย์ อักษรนิตย์ | คณะกรรมการ |
| นักวิชาการสาธารณสุขชำนาญการ | |
| ๑.๙ นางสาวรวงคณา จันทรสุข | คณะกรรมการ |
| นักวิชาการสาธารณสุขชำนาญการ | |
| ๑.๑๐ นางสาวศิณิษาถ กุลาวงษ์ | คณะกรรมการ |
| นักวิชาการสาธารณสุขปฏิบัติการ | |

๑.๑๑...

๑.๑๑	นางสาวรัชนีวรรณ ศรีทาศลิ่ง ผู้จัดการงานทั่วไปปฏิบัติงาน	คณะทำงาน
๑.๑๒	นางสาวธนิษฐา สำเภาทอง นักวิชาการสาธารณสุขปฏิบัติการ	คณะทำงาน
๑.๑๓	นางสาวชไมพร คำดิน นักวิชาการสาธารณสุขปฏิบัติการ	คณะทำงาน
๑.๑๔	นางสาวศุภิสรา แยกโคกสูง นักวิชาการสาธารณสุขปฏิบัติการ	คณะทำงาน
๑.๑๕	นางสาวธนัชชา ไทยธนสาร นักวิชาการสาธารณสุขปฏิบัติการ	คณะทำงาน
๑.๑๖	นางสาววราภรณ์ ก้อนแก้ว นักวิชาการการเงินและบัญชีปฏิบัติการ	คณะทำงาน
๑.๑๗	นางสาวไพรินทร์ เจริญทรัพย์ นักวิชาการพัสดุ	คณะทำงาน
๑.๑๘	นางสุธิตา วรโชติธนนัน นักวิเคราะห์นโยบายและแผนชำนาญการพิเศษ	คณะทำงาน และเลขานุการ
๑.๑๙	นางอรณิชชา อินทร์กง นักวิชาการสาธารณสุขชำนาญการ	คณะทำงาน และเลขานุการ
๑.๒๐	นางสาวรุจิรา หมื่นทอง นักวิเคราะห์นโยบายและแผนชำนาญการ	คณะทำงาน และเลขานุการ
๑.๒๑	นางสาวเกตน์สิรี จิตอารี นักวิชาการสาธารณสุขปฏิบัติการ	คณะทำงาน และผู้ช่วยเลขานุการ
๑.๒๒	นางสาววัชรภรณ์ คำไทย นักวิชาการสาธารณสุขปฏิบัติการ	คณะทำงาน และผู้ช่วยเลขานุการ

๒. หน้าที่และอำนาจ

- ๒.๑ จัดทำแผนบริหารความต่อเนื่องภารกิจ กองควบคุมโรคและภัยสุขภาพในภาวะฉุกเฉิน
- ๒.๒ วิเคราะห์ผลกระทบในด้านต่างๆ ของหน่วยงาน หากการดำเนินงานในภารกิจหรือกิจกรรมหลักหยุดชะงัก
- ๒.๓ จัดทำแผนรองรับการดำเนินภารกิจอย่างต่อเนื่องของหน่วยงานให้ครอบคลุมความเสี่ยง
- ๒.๔ ติดตามประเมินผลการปฏิบัติตามระบบที่วางแผนไว้ และทบทวนปรับปรุงแผนเป็นประจำทุกปี เพื่อให้แผนมีความทันสมัย และพร้อมใช้งานอยู่เสมอ
- ๒.๕ สร้างความตระหนักเรื่องระบบแผนการบริหารความต่อเนื่องขององค์กร (Business Continuity Plan : BCP)
- ๒.๖ แต่งตั้งคณะทำงานย่อยเพื่อปฏิบัติหน้าที่ต่าง ๆ ตามที่มอบหมาย

๒.๗ ปฏิบัติ...

๒.๗ ปฏิบัติงานอื่น ๆ ตามที่ได้รับมอบหมาย
ทั้งนี้ ตั้งแต่บัดนี้เป็นต้นไป

สั่ง ณ วันที่ ๑๙ ธันวาคม พ.ศ. ๒๕๖๕



(นายรัฐพงษ์ บุรีวงษ์)

รักษาราชการแทนผู้อำนวยการกองควบคุมโรค
และภัยสุขภาพในภาวะฉุกเฉิน





Ebook and Download

แผนบริหาร

ความต่อเนื่องการกิจ

Business Continuity Plan:

BCP

กรมควบคุมโรค พ.ศ. 2566

